

## **Úvodní ustanovení**

Pro automobilový sport v České republice platí Mezinárodní sportovní řády FIA (Ročenka ASN) vč. změn a doplňků publikovaných v Bulletinech FIA, Národních sportovních řádech a Standardních propozicích vytištěných a publikovaných na internetové adrese [www.autoklub.cz](http://www.autoklub.cz).

Bezpečnostní manuál pro rally je přílohou výše zmíněných řádů a předpisů.

Více informací týkajících se bezpečnosti na rally včetně bezpečnostního manuálu ke stažení a jednotlivých formulářů naleznete na stránce [www.autoklub.cz](http://www.autoklub.cz) a na stránce [www.Rally-Safety.com](http://www.Rally-Safety.com).

## **ÚVODEM**

Zajištění bezpečnosti diváků, přihlížejících a posádek soutěžních vozů je jedna ze základních povinností každého organizátora (pořadatele) rally. Jako návod pro správné zajištění tratí RZ lze použít mimo jiné i tento Bezpečnostní manuál.

**OBSAH:**

**1. Teoretická část**

**1.1. Možná nebezpečná místa na trati RZ**

**1.2. Volba rychlostních zkoušek**

**1.3. Bezpečnostní desatero**

**2. Činovníci, pořadatelé a vozy na rally - jejich úkoly a povinnosti**

**2.1. Hlavní činovníci rally**

**2.2. Hlavní činovníci rychlostních zkoušek**

**2.3. Pokyny pro pořadatele**

**2.4. Radiobody a bezpečnostní body**

**2.5. Pokyny pro Rozhodčí faktu**

**2.6. Pokyny pro organizační, bezpečnostní a kontrolní vozidla**

**2.7. Sanitní a záchranný systém ASR**

**2.8. Předjezdecké vozy (000, 00, 0)**

**2.9. Bezpečnostní helikoptéra**

**3. Bezpečnostní materiály**

**3.1. Bezpečnostní plán rally**

**3.2. Organizační a provozní řád RZ**

**3.3. Program rally**

**4. Kontrolní body** (pokyny k ČK, Start, Cíl, KP, ...)

**5. Ostatní**

**5.1. Schvalování trati zástupcem jezdců ve Svazu rally**

**5.2. Systém školení**

**5.3. Informace pro místní obyvatele**

**5.4. Bezpečnostní film**

**5.5. Internet a webové stránky pořadatele rally**

**5.6. Příprava RZ – časová osa**

**5.7 Seznamovací jízdy**

**5.8 Bezpečnostní telefony**

**5.9 Dispečink**

**6. Důležité**

## **1. TEORETICKÁ ČÁST**

### **1.1. MOŽNÁ NEBEZPEČNÁ MÍSTA NA TRATI RZ**

Všeobecně můžeme označit za nebezpečné veškeré prostory v těsné blízkosti trati RZ, pokud se tyto nenacházejí na dostatečně vyvýšeném místě. Velikost těchto nebezpečných prostorů se vždy určuje dle profilu RZ, povrchu trati RZ a rychlosti, kterou se v daném úseku soutěžní vozy pohybují. Jde hlavně o následující prostory.

**Horizonty a skoky:** Prostory okolo horizontů a skoků (hlavně za skoky a horizonty) je důležité nepodcenit a správně a důsledně zabezpečit. V těchto pasážích trati je zvýšené riziko ztráty kontroly jezdce nad soutěžním vozem a možnost následného opuštění trati. Z toho důvodu připravujeme prostor pro diváky pouze po hranu horizontu a skoku, za horizontem a skokem dbáme na vytýčení prostoru pro diváky v dostatečné vzdálenosti a to do tzv. „trychtýře“ ovšem pouze v případě, že je prostor bezpečný (lesní porost, zvyšující se svah) v opačném případě použijeme pouze označení ZAKÁZANÝ PROSTOR. Horizonty, skoky a jejich zabezpečení musí být vždy detailně zakresleny v OPŘ RZ.

**Ostré zatáčky, odbočení:** zabezpečujeme označením ZAKÁZANÝ PROSTOR, pokud je takové místo vhodné pro sledování rally, vytýčíme v dostatečné vzdálenosti hradicí páskou prostor pro diváky.

**Odbočení z přímého směru ÚNIKOVÁ ZÓNA:** Únikové zóny se důsledně vyznačí horizontálním křížováním hradicí páskou a dle charakteru trati se zvolí jejich potřebná délka. Je nutné označit a zabezpečit i prostor v bezprostřední blízkosti únikové zóny. Například označením ZAKÁZANÝ PROSTOR.

#### **Sled zatáček v rychlé sekci tzv. „Protahovák“**

Do těchto míst (jsou-li za rychlým příjezdem) je možné po doporučení zástupce jezdců ve svazu rally nebo bezpečnostního delegáta umístit retardér pro snížení vysoké nájezdové rychlosti.

### **1.2. VOLBA RYCHLOSTNÍCH ZKOUŠEK**

Při skladbě a tvorbě rychlostní zkoušky je nutné dodržet následující pokyny:

**ČK, Start a Stop:** je nutné zvolit místo pro pozici časoměřiče na pravé straně tak, aby mohl předat jízdní výkaz přímo spolujezdci. Dále je nutné v prostoru startu RZ počítat s dostatečným prostorem pro další vozidla - za startovní čarou je třeba umístit vozidla záchranného systému v pořadí ASR, sanitka a VBRZ. Vozidla musí být postavena tak, aby vozidlo ASR mělo vizuální kontakt se startem RZ a mohlo k zásahu vyjet jako první. Vozidlo vedoucího bezpečnosti RZ musí být umístěno s ohledem na to, že vyjíždí spolu s ASR. Při společném výjezdu jede vozidlo ASR vždy jako první. Vzdálenost mezi stanovištěm ČK a Startem RZ by měla být dostatečná (minimálně 50 m), aby v případě přerušení RZ nedošlo k problémům v prostoru mezi ČK a Startem - soutěžní vozy by se nevešly do prostoru uzavřeného parkoviště. Kontrolní stanoviště Stop musí být dostatečně viditelné, pokud je to možné, nemělo by být umístěno hned za zatáčkou.

**Letmý cíl:** je nutné zvolit velmi citlivě tak, aby časoměřiči měli své stanoviště na bezpečném místě a nedošlo k jejich ohrožení nebo poškození časoměrné techniky a dalšího vybavení. Mezi letmým cílem a stanovištěm Stop by neměla být žádná těžká zatáčka, aby v případě ztráty koncentrace posádky nedošlo k nehodě.

**Zrušení RZ** je vždy nestandardní situací. Proto je potřeba být na tuto situaci připraven a to zejména správným výběrem polohy stanovišť ČK a Startu a přesným scénářem činnosti VRZ při použití objízdne trasy či otáčení soutěžních vozidel.

**Divácká místa:** Na každé RZ by měla být zřízena divácká místa, která budou schopná pojmout větší počet diváků. Na tato místa je poté důležité diváky nasměrovat prostřednictvím programu rally, informací na internetových stránkách a vhodným značením příjezdových komunikací. Je důležité koordinovat rally servery a další média (např. regionální TV, místní informační portály apod.), aby nabízela divákům jen tato divácká místa schválená pořadatelem a zabezpečená dle OPŘ RZ.

Pro bezpečné zajištění musí být divácké místo obsazeno dostatečným počtem pořadatelů. Na každém diváckém místě musí být určen vedoucí diváckého místa (VDM), který bude organizovat činnost v tomto prostoru a práci pořadatelů. Vedoucím DM by měl být jmenován zkušený pořadatel s dobrými organizačními schopnostmi. Páskování a zabezpečení v diváckých místech musí být vždy dimenzováno na větší než předpokládaný počet diváků. Vyznačené divácké místo nesmí být z pohledu diváka "krátké" tzn. malé. Z diváckého místa musí být přímé spojení na dispečink a VRZ / Start RZ, aby v případě nutnosti mohla být RZ pozastavena.

Pro organizaci a zajištění příjezdových komunikací je vhodné využít pořadatelskou nebo bezpečnostní službu v kombinaci s funkčním, zřetelným dopravním a informačním značením. Doporučuje se organizovat parkování diváků.

**Dopravní situace, MHD:** Dobu konání RZ je vhodné volit tak, aby minimálně omezila provoz veřejné dopravy (MHD, autobusy, železnice). Je na zvážení každého organizátora, zda mezi průjezdy soutěžních vozidel rychlostní zkoušku otevře pro civilní provoz. V takovém případě je nutné věnovat zvýšenou pozornost opětovné kontrole všech bezpečnostních opatření před následujícím průjezdem (obnovení všech únikových zón, páskování v křižovatkách znovu rozmístění a vypáskování všech retardérů atd.). Zvláštní pozornost je potřeba věnovat kontrole nově zaparkovaných vozidel podél trati RZ. Proto se doporučuje umožnit ve spolupráci s vedením RZ - vjezd a výjezd z RZ mezi jednotlivými průjezdy pouze osobám žijícím v dotyčné lokalitě či osobám, pro které je tato lokalita cílová z důvodu účasti na oslavách, svatbách atd. Dále autobusům, je-li to nutné (v takovém případě ovšem pozor na retardéry a další překážky).

**Uzavírky, časové omezení:** Je třeba v dostatečném předstihu prověřit možné konání dalších sportovních, kulturních či společenských akcí v lokalitě, kde bude organizovaná RZ. Citlivě zvážit všechna opatření (nejenom ta bezpečnostní), pokud termín konání RZ koliduje s jinou akcí v inkriminované lokalitě. (slavnosti, poutě, bohoslužby apod.).

V místech konání RZ si organizátoři na odboru dopravy dohodnou dostatečnou časovou rezervu pro zvláštní užívání komunikace - minimálně 90 minut před prvním soutěžním vozem a 45 minut po plánovaném dojezdu posledního soutěžního vozu. Předepsaná doba pro uzavření RZ je 90 minut před startem prvního soutěžního vozu.

**Po uzavření komunikace při splnění všech zákonných podmínek pro ni neplatí zákon o pozemních komunikacích zák. 361/2000 Sb. Veškerý provoz a odpovědnost za bezpečnost se řídí sportovními řády a pravidly vydanými organizačním výborem. POZOR na uzavřené trati neplatí zákonné pojištění OBK vozů.**

### **1.3. BEZPEČNOSTNÍ DESATERO**

**Bezpečnostní desatero je stručný souhrn míst, kde diváci nemohou bezpečně sledovat rally a kde se vystavují přímému ohrožení.**

#### **MÍSTA, KDE DIVÁCI V ŽÁDNÉM PŘÍPADĚ NEMOHOU BÝT (OBECNÁ PRAVIDLA):**

1. V zakázaných prostorech a před hradicí páskou určující divácký prostor nebo ze stejného důvodu použitou zábranou. Tato místa jsou velmi nebezpečná. Hradicí páska, zábrany, přenosné ploty apod. v tomto případě tvoří hranici diváckého prostoru a diváci mohou stát teprve za nimi (při pohledu od trati RZ).
2. V únikových zónách a uvnitř míst vykřížovaných hradicí páskou. Vyznačují se na křížovatkách, kde se horizontálním křížením pásek vytyčí tzv. únikový prostor. Ten je určen pro soutěžní vozy, kterým se nepodaří odbočovací manévr. V tomto prostoru se jezdec snaží vůz zpomalit a dostat pod kontrolu. **V těchto místech nesmí stát ani kameramani, fotografové a pořadatelé!**
3. V blízkosti trati (před příkopem, před vyvýšením, před srázem apod.).
4. Pod úrovní vozovky (až do dostatečné vzdálenosti od trati).
5. Před pevnou překážkou (budova, taras, plot, stěna, strom, vozidlo ap.).
6. V místech proti přijíždějícím vozidlům.
7. V bezprostřední blízkosti na vnějším i vnitřním obvodu zatáček.
8. V blízkosti trati v místech intenzivního brzdění nebo akcelerace.
9. Po obou stranách trati u skoků a horizontů (zejména za nimi).
10. V bezprostřední blízkosti trati RZ (na nízkých zídkách, tarasech, svodidlech by diváci neměli nikdy sedět (nulová schopnost reagovat na vzniklou nebezpečnou situaci).

#### **DIVÁCI MOHOU RALLY SLEDOVAT POUZE:**

1. Ve vyznačených diváckých místech.
2. Na pozicích dostatečně vyvýšených nad tratí RZ.
3. Za pevnou hradbou (zeď, taras, stromy apod.).
4. V dostatečné vzdálenosti od trati RZ.

**Ostatní místa jsou pro diváky zakázána.**

## **2. ČINOVNÍCI, POŘADATELÉ A VOZY NA RALLY - jejich úkoly a povinnosti**

### **2. 1 HLAVNÍ ČINOVNÍCI RALLY**

#### **2.1.1 ŘEDITEL RALLY viz NSŘ**

#### **2.1.2 HLAVNÍ ČINOVNÍK PRO BEZPEČNOST viz NSŘ**

#### **2.1.3 BEZPEČNOSTNÍ DELEGÁT**

Na základě zaslání bezpečnostního plánu a OPŘ RZ se za přítomnosti ředitele Rally a hlavního činovníka pro bezpečnost (popřípadě určeného člena organizačního výboru) uskuteční osobní kontrola trati 1 měsíc před startem rally. Proběhne skutečné seznámení s tratí a bezpečnostním plánem a OPŘ RZ, s důrazem na riziková místa, obce, divácká místa, retardéry, přechody, průchody, parkování, příjezdové a odjezdové trasy, příjezdy soutěžních vozidel k RZ, ČK, start RZ, letmý cíl, stanoviště stop včetně technického zabezpečení. Vyhodnotí se připomínky zástupce jezdců ve svazu rally, zda byly zapracovány do Bezpečnostního plánu, popřípadě jiné připomínky k trati (opravy komunikací, zkrácení RZ, retardéry, servis apod.). Všechny tyto připomínky budou zapracovány do definitivní verze BP a OPŘ RZ.

Bezpečnostní delegát může být pozván pořadatelem na školení pořadatelů, kde budou dané části RZ detailně diskutovány.

#### **2.1.4 VEDOUCÍ TRATI**

Funkce není v MSŘ nebo Ročence FAS AČR definována, ale její zřízení je pořadatelům doporučeno. Okruh činnosti a zodpovědnosti Vedoucího trati je podle podmínek definován Organizačním výborem ve spolupráci s ředitelem rally.

#### **2.1.5 HLAVNÍ LÉKAŘ**

Je školen Lékařskou komisí AČR. Musí dbát zejména na dodržení všech předpisů obsažených v MSŘ Příloha H a Ročenka FAS AČR Příloha 7 – Lékařské zabezpečení.

### **2.2. HLAVNÍ ČINOVNÍCI RYCHLOSTNÍCH ZKOUŠEK**

#### **2.2.1. VEDOUCÍ RYCHLOSTNÍ ZKOUŠKY**

Vedoucí RZ řídí průběh RZ ve spolupráci s vedoucím bezpečnosti RZ a s hlavním činovníkem pro bezpečnost rally podle bezpečnostního plánu (BP), organizačního a provozního řádu RZ (OPŘ RZ), harmonogramu a pokynů ředitele (dispečinku). Jeho stanoviště je na startu RZ, kde musí být nejméně 90 minut před startem prvního soutěžního vozu.

Zodpovídá za dodání a aktualizaci „Seznamu činovníků a pořadatelů na RZ“.

Spolu s vedoucím bezpečnosti RZ odpovídá za správné postavení bezpečnostních vozidel RZ. S vedoucími zásahových vozů a vedoucím bezpečnosti RZ projedná způsob komunikace a dohodne postup při případném výjezdu. Vždy musí poučit řidiče sanitního vozidla, že vyjíždí až na jeho pokyn nebo pokyn VBRZ a až za vozidlem ASR!

Jedině vedoucí RZ (v jeho nepřítomnosti vedoucí bezpečnosti RZ) může na pokyn ředitele nebo dispečinku rally vyslat bezpečnostní a / nebo záchranná vozidla k zásahu na RZ. Pokud je na trati RZ bezpečnostní bod, domluví si způsob komunikace se zástupcem VBRZ.

Přijímá hlášení z radiobodů RZ prostřednictvím vedoucího bezpečnosti RZ nebo přímo pomocí radiostanice - Start RZ, popřípadě mobilního telefonu.

O všech důležitých událostech ihned informuje dispečink rally (nekázeň diváků, nehoda nebo porucha soutěžního vozidla, překážka na trati atd.). Je povinen okamžitě oznámit i události přímo nesouvisející s rally – potřeba lékaře v obci, dopravní nehoda, požár atd. z důvodu rychlého zastavení RZ a umožnění průjezdu záchranářských vozidel IZS. Řídí činnost traťových komisařů, rozhodčích faktů, vedoucích DM a pořadatelů v zájmu bezpečí soutěžních posádek, pořadatelů, diváků a obyvatel obcí.

O vyvěšení žlutých vlajek rozhoduje ředitel rally spolu s vedoucím RZ a nebo s vedoucím bezpečnosti RZ, který v případě výjezdu záchranářských vozidel na trať RZ nebo při neprůjezdnosti trati vydá ihned pokyn radiobodům k vyvěšení žlutých vlajek.

Je-li nutné zastavit RZ, ihned o tom informuje ředitele rally (přímo nebo cestou dispečinku).

Obnovení RZ může povolit jen po dohodě s ředitelem (dispečinkem) a jen v případě, že je na startu opět přítomen lékař, vozidlo ASR a sanitní vozidlo. Nemůže-li být RZ po zastavení znovu odstartována do 20 minut, projedná s ředitelem (dispečinkem) další postup, popřípadě na jeho příkaz RZ zruší pro zbytek startovního pole.

Je doporučeno mít na startu náhradní vozidlo s rozhlasovým a zvukovým zařízením – ideálně záložní předjezdecké. Za určitých podmínek může toto zajistit vůz VBRZ. V takovém případě je nutno informaci divákům sdělovat prostřednictvím rozhlasového zařízení a dispečink informaci o restartu RZ ihned zveřejní prostřednictvím internetu a aplikací pro mobilní telefony.

O zrušení RZ informuje VRZ dotčené posádky pomocí písemného oznámení, které vyplní a podepíše (VRZ formulář obdrží v dokumentaci). Časoměřič na startu předloží toto oznámení soutěžním posádkám k přečtení a k podpisu.

VRZ hlásí okamžitě dispečinku všechny problémy s měřením času (nefunkční hodiny, spojení Cíl – Stop atd.)

Je zodpovědný za zajištění bezpečného a volného výjezdu záchranářských vozů z trati RZ po komunikacích vyznačených v mapě RZ jako evakuační trasy. Má-li informace o neprůjezdnosti některé evakuační trasy z objektivní příčiny (např. dopravní nehoda), musí informaci operativně předat řidičům záchranářských vozidel a dispečinku.

Vjezd koncového a svozového vozidla do RZ povolí až na pokyn ředitele rally nebo dispečinku. Koncové vozidlo však může do RZ vjet až v okamžiku, kdy poslední jedoucí soutěžní vozidlo projelo bezpečnostním bodem uvnitř RZ nebo stanovištěm Stop.

Posádka vozu Svoz výsledků odevzdá vyplněné výkazy Startu a případně jízdní výkazy odpadlých posádek.

Zajistí, že posádce vozu Svoz výsledků budou odevzdány i kontrolní listiny od rozhodčích faktů ze všech retardérů a radiobodů.

Vedoucí RZ zajistí, aby on, traťoví komisaři radiobodů a rozhodčí faktů byli k dispozici řediteli rally a sportovním komisařům k podání vysvětlení a to až do skončení zasedání SK - většinou stačí prostřednictvím svého mobilního telefonu.

Po skončení RZ zajistí úklid tratě a jejího okolí dle domluvy s vedením rally.

Havarovaná vozidla na RZ a další způsobené škody na veřejném nebo soukromém majetku, pokud je to možné, fotograficky zdokumentuje nebo fotodokumentaci zajistí jiným způsobem.



Odpovídá za nahlášení všech škod a případných zranění vzniklých v průběhu RZ. Vzniklé škody projedná s poškozenými a zápisy a fotodokumentaci předá řediteli (nebo zástupci ředitele) rally.

### **2.2.2. ZÁSTUPCE VEDOUCÍHO RZ**

Zástupce vedoucího RZ zodpovídá za činnost v cílové oblasti RZ a v průběhu rychlostní zkoušky je na stanovišti Stop.

Nejméně 90 minut před startem prvního soutěžního vozu do RZ zkontroluje spojení stanovišť Cíl – Stop, připravenost i úplnost vybavení stanovišť a podá hlášení dispečinku rally.

Odpovídá za zabezpečení fotobuněk v letmém cíli proti případnému průchodu diváků. Zkontroluje bezpečnostní opatření mezi letným cílem a stanovištěm Stop.

Informuje ihned vedoucího RZ (dispečink) o nedostacích, které není schopen odstranit do startu prvního předjezdce.

Je zodpovědný za úplné vybavení stanovišť Cíl, Stop, v průběhu RZ řídí činnost stanoviště Stop a kontroluje činnost stanoviště Cíl, včetně kontroly stanovišť dle BP a OPŘ RZ.

Je zodpovědný za řešení připomínek BD, které mu sdělí po průjezdu RZ. V případě nutnosti komunikuje s posádkami soutěžních vozů, které již RZ absolvovaly.

S pomocí radiostanice umístěné ve stanovišti Stop kontroluje průjezd všech odstartovaných vozů stanovištěm Stop. Ohlašuje vozidla, která již RZ opustila. Ztrátu soutěžního vozu (nedojetí odstartovaného vozu do Stop) ihned hlásí VBRZ a zjišťuje o něm další informace od soutěžních posádek.

Zabezpečí zápis dosažených časů posádek na informační tabuli.

Po skončení RZ zajistí úklid stanovišť a jejich okolí a je k dispozici řediteli rally a sportovním komisařům k podání vysvětlení, a to až do skončení zasedání SK - stačí prostřednictvím svého mobilního telefonu.

### **2.2.3. VEDOUcí BEZPEČNOSTI RZ**

Vedoucí bezpečnosti RZ zodpovídá za realizaci bezpečnostního plánu a OPŘ RZ. Jeho stanoviště v průběhu rally je na startu RZ.

Nejpozději 60 min. před startem prvního soutěžního vozu do RZ projede trať RZ a zkontroluje, zda všechna bezpečnostní opatření odpovídají BP a OPŘ RZ. Provede kontrolu připravenosti RZ (kontrola jednotlivých stanovišť, spojení vysílačkami, umístění RLP, ASR, pořadatelů, traťových komisařů a radiobodů, rozhodčích faktů a bezpečnostních bodů) a podá hlášení dispečinku rally. Informuje ihned dispečink o nedostacích, které není schopen sám odstranit do startu prvního předjezdce.

Odpovídá za řádné označení činovníků RZ vestami a visačkami.

Zajistí správné používání mobilních telefonů. Traťoví komisaři a pořadatelé je použijí jen při mimořádných situacích, v průběhu RZ nesmějí mobily používat ke zbytečným soukromým hovorům (může je zrovna volat dispečink nebo radiobod kvůli vyhledání ztraceného vozidla).

VBRZ spolu s traťovými komisaři radiobodů odpovídá za řádné sledování soutěžních vozidel na trati RZ, včasné hlášení a úplné vyplnění kontrolních listin radiobodů.

Ve spolupráci s dispečinkem organizuje vyhledávání ztracených soutěžních posádek pomocí radiostanic, radiobodů a mobilních telefonů pořadatelů na stanovištích mezi radiobody (podle

mapy RZ a seznamu čínovníků RZ). Doporučuje se zřídit sledování vozidel operátorem také pro VBRZ na startu RZ.

V součinnosti s ředitelem rally a dispečinkem dává pokyn k vyvěšení žlutých vlajek (v jeho nepřítomnosti toto zajišťuje VRZ). Podrobné informace o vyvěšení vlajek (údaje hlášené z radiobodů) okamžitě předává řediteli (dispečinku).

Spolupracuje s dispečinkem rally a předává mu veškeré důležité informace, které se týkají bezpečnosti RZ a jejího bezprostředního průběhu.

Je k dispozici řediteli rally a sportovním komisařům k podání vysvětlení, a to až do skončení zasedání SK. Při bezproblémovém průběhu RZ většinou stačí zůstat na svém telefonním čísle.

Při výjezdu ASR nebo RLP vyjíždí vedoucí bezpečnosti RZ současně s těmito záchrannými složkami. Na místě zásahu organizuje práci pořadatelů (udržení diváků v potřebné vzdálenosti), zajišťuje komunikaci zasahujících posádek a dispečinku, realizuje potřeby zasahujících složek a zajistí případné svědectví od diváků a přihlížejících.

### **2.2.4 ZÁSTUPCE VEDOUcíHO BEZPEČNOSTI RZ**

Funkce Zástupce vedoucího bezpečnosti RZ musí být obsazena, pokud je v RZ zřízen Bezpečnostní bod (místo v RZ, kde jsou k dispozici vozy RLP a ASR). Zde je jeho stanoviště a podle pokynů VRZ organizuje činnost bezpečnostního bodu.

Při výjezdu ASR nebo RLP z bezpečnostního bodu vyjíždí zástupce vedoucího bezpečnosti RZ současně s nimi. Na místě zásahu organizuje práci pořadatelů (udržení diváků v potřebné vzdálenosti), zajišťuje komunikaci zasahujících posádek, realizuje potřeby zasahujících složek a dispečinku a zajistí případné svědectví od diváků.

### **2.2.5 VEDOUcí DIVÁCKÉHO MÍSTA**

V každém diváckém místě je nutné zřídit funkci vedoucího diváckého místa. Tento VDM realizuje naplánované zabezpečení v daném diváckém místě, organizuje činnost pořadatelů, koordinuje diváky, pracovníky médií, a poskytovatele dalších služeb. Musí mít spojení s Vedoucím RZ. Komunikuje s posádkami OBK vozů a realizuje jejich připomínky k danému prostoru.

## **2.3 POKYNY PRO POŘADATELE**

Pořadatelé se starají o bezpečnost diváků a přihlížejících na RZ. Musí být starší 18 let (mimo případů specifikovaných v SPR) a při službě na trati musí být označeni minimálně vestou (dle popisu v ZU) a visačkou. Musí se řídit těmito pokyny a nesmí být pod vlivem alkoholu a jiných omamných nebo psychotropních látek.

Pořadatelé se zúčastní povinného školení pro pořadatele jednotlivých RZ kde budou seznámeni mimo jiné se svými úkoly a povinnostmi a podpisem potvrdí, že byli proškoleni. Vedoucí RZ jim přidělí pozici na RZ (ta bude vyznačena na RZ), na které budou činnost vykonávat, sdělí jim podrobné informace k místu a vysvětlí, jak bude v jejich úseku realizováno zabezpečení.

Pořadatelé se dostaví na určené stanoviště nejpozději 120 minut před startem prvního soutěžního vozu do RZ (pokud jim vedoucí RZ neurčí jinak). 90 min. před startem prvního soutěžního vozu uzavře všechny boční cesty a výjezdy připraveným materiálem (hradící páska, zábrany, výstražná oznámení, zákazy vstupu apod.) tak, aby se na trať RZ nedostala žádná civilní vozidla. Žádná vozidla by neměla parkovat v těsné blízkosti trati RZ. Vozidla stojící poblíž RZ, která nemohou být přeparkována budou nahlášena VRZ, ten stanoví další postup. Všechny boční silnice a důležité cesty musí být obsazeny pořadatelem.

Materiál k přehrazení příjezdových cest a informace, jak to provést, obdrží pořadatel od vedoucích činovníků RZ ještě před nástupem na svou pozici. Inspekční vozidla toto zabezpečení zkontrolují.

90 minut před startem prvního soutěžního vozu se uzavře celá trať. Od té doby pořadatelé nedovolí vjezd do RZ žádnému vozidlu. Pokud by se na trati ještě nějaké pohybovalo, musí je vykázat na bezpečné místo mimo trať a to jen ve směru jízdy. Průjezd je povolen pouze řádně označeným oprávněným vozidlům a soutěžním automobilům. Oprávněnými vozidly jsou organizační, kontrolní a bezpečnostní vozidla event. průzkumná vozidla týmů, která vjíždějí do RZ pouze přes stanoviště Start. Při mimořádné události pak zásahovým vozům a vozům VBRZ, ZVBRZ která vjíždí do RZ přes stanoviště Start či Bezpečnostní bod.

Jestliže by se stalo, že k pořadateli po průjezdu uzavíracího vozidla přijede neoznačené vozidlo, nesmí ho nechat v žádném případě pokračovat a zajistí jeho bezpečné odstavení mimo trať RZ. O dalším postupu rozhodne VRZ, který je o této situaci bezodkladně informován.

Již přítomné i přicházející diváky pořadatelé směřují do bezpečných míst nebo připravených diváckých míst a od počátku nedovolí, aby se zdržovali v nebezpečných místech. Řídí se bezpečnostním desaterem. Je potřeba si uvědomit, že všichni přicházející diváci musí být do bezpečných míst nebo vyznačených diváckých zón směřování ihned, protože větší skupina osob bude později obtížně přesunutelná.

Své stanoviště si musí zvolit na bezpečném místě. Pozice vyznačená na trati RZ neznámá, že pořadatel musí stát přímo na daném místě a straně trati. Svě místo si pro sebe zvolí bezpečně a zároveň tak, aby měl dostatečný přehled o situaci ve svěřeném úseku. Pozici pořadatele mohou upravit posádky OBK vozidel. Pořadatel je oprávněn stát před hradící páskou, zábranou apod., vždy, ale s ohledem na vlastní bezpečnost. Proto si vždy hledá takové stanoviště, odkud bude mít na svůj úsek dostatečný rozhled, ale neohrozí ho soutěžní automobil. Pokud dojde k mimořádné události, musí pořadatel zjistit co nejvíce informací a ihned je podat VRZ.

Posádky organizačních, kontrolních a bezpečnostních vozidel mohou ukládat instrukce, kde je potřeba změnit zabezpečení nebo upravit postavení diváků. Tyto pokyny je nutno uposlechnout. Pokud by pořadatel měl problémy s neukázněnou skupinou diváků, může požádat posádky projíždějících vozidel o pomoc. To učiní postavením se k trati a mávnutím na řidiče. Vozidla jsou vybavena sirénami, takže je jejich příjezd včas slyšet.

Předjezdecká vozidla (000, 00, 0) projíždějí v intervalu 15 – 12 – 10 minut před prvním soutěžním vozidlem (při delších RZ musí být intervaly upraveny) a jsou poslední kontrolou a varováním před startem soutěžních vozů.

Jsou to první vozidla, které jedou rychleji a na RZ zastavují pouze v případě zásadní nekázně diváků či přihlížejících či jiného problému na trati RZ ohrožujícího posádky či diváky a přihlížející.

Po průjezdu prvního vozu označeného nulami nesmí být na trati RZ ani v její těsné blízkosti žádní diváci, cyklisté, domácí zvířata či přihlížející a ani jakékoliv jiné překážky. Trať celé RZ musí zůstat volná pro průjezd soutěžních automobilů.

Za soutěžními vozy projíždí koncové (otevírací) vozidlo označené 06D, které trať RZ opět otevírá pro veřejný provoz a teprve od tohoto okamžiku může pořadatel povolit divákům vstup a vjezd na trať RZ. Následuje vozidlo 06E - Svoz výsledků. Pozor, pokud se jedou na jednom úseku rychlostní zkoušky opakovaně, silnice se pro automobily neotevírá a po průjezdu svozu výsledků 06E pořadatel pouze umožní divákům volný pohyb, aby se mohli občerstvit, případně se přesunout na jiné místo. Výjimečně se povolí příjezd či odjezd místních obyvatel za podmínky stanovené organizačním výborem.

Pořadatelé na RZ dohlížejí na zákaz vstupu na trať a do nebezpečných míst, pískáním na píšťalku upozorňují diváky na jejich nevhodné chování a hlavně na každé blížící se soutěžní vozidlo.

Po průjezdu prvních soutěžních vozidel (cca do startovního čísla 20) se obvykle někteří diváci snaží přesouvat na další rychlostní zkoušku. Toto je velmi nebezpečný okamžik a je potřeba takový přesun diváků organizovat. Rozhodně ani v tomto případě nesmí diváci vstupovat do zakázaných a nebezpečných míst. Pokud je nutné, aby přecházeli trať RZ, určí jim pořadatel bezpečné místo (organizované přechody), kde je včas vidět přijíždějící vozidla a dohlíží na odchod diváků, aby nebyla ohrožena jejich bezpečnost, stejně jako bezpečnost posádek. POZOR v tomto čase již částečně opadá zájem diváků o dění na trati RZ (většinou se začnou bavit) o to víc musí zpozornit pořadatelé.

Při poškození zábran nebo hradící pásky se pořadatelé postarají o jejich opravu a navázání. Při této činnosti však platí, že nejdůležitější je vlastní bezpečnost. Proto tyto opravy pořadatelé vykonávají opatrně a musí-li vstoupit do vozovky, pak vždy jen na nezbytně nutnou dobu. Je-li oprava na delší dobu než 20 vteřin, rozdělí si ji na více částí a před průjezdem dalšího soutěžního vozidla se vždy přesune na bezpečné místo – opravu páskování na okružové či polokružové RZ provádí pořadatel po dohodě s VRZ.

Každou zvláštní situaci pořadatel okamžitě oznámí VRZ (nebo VBRZ) prostřednictvím radiobodu, pomocné radiostanice nebo mobilním telefonem. Předem si zjistí údaje pro přesné určení místa.

Je lepší volat pětkrát zbytečně, než opomenout důležitou informaci. Za zvláštní situaci považujeme také případ, kdy diváci budou stát dle pořadatele v nebezpečném prostoru a nebudou dbát jeho pokynů. V takovém případě volá vedoucímu RZ a situaci s ním konzultuje.

Pokud by se stalo v průběhu RZ, že se diváci začnou přesouvat do nebezpečných nebo zakázaných prostor, ihned kontaktuje vedoucího RZ, který sdělí pokyny, jak postupovat.

Při havárii nebo zastavení soutěžního vozu okamžitě hlásí tyto důležité údaje:

- Startovní číslo a přesné místo havárie nebo zastavení, číslo radiobodu nebo číslo pozice pořadatele.
- Zda je posádka v ohrožení života - okamžitě vyslat záchranný systém.
- Zda je havárie se zraněním diváka/ů - popsat rozsah a potřebný zásah.
- Zda vůz brání průjezdu nebo není včas viditelný a hrozí střet s dalším vozidlem, anebo vůz nebrání průjezdu (je mimo trať nebo je viditelný z dostatečné vzdálenosti) a dá se objet.
- Únik oleje na vozovku.
- Vážné znečištění trati RZ (kameny, velké množství hlíny apod.)

Při nehodě nebo defektu organizuje zajištění bezpečnosti. Jde-li o ohrožení havarované posádky nebo diváků, máváním paží nahoru a dolů před tělem zpomaluje další přijíždějící vozidla nebo překřížováním paží před tělem zastavuje přijíždějící vozidla a neprodleně informuje vedení RZ. Při této činnosti musí mít stále označen dle předpisu a dbát zvýšené opatrnosti.

Vždy má na paměti, že do jedné minuty (někdy i dříve) přijede další soutěžní vozidlo. Je tedy důležité stále myslet na bezpečnost - pokud jsou na pozici dva pořadatelé, jeden odchází proti směru RZ varovat, příp. zastavovat další přijíždějící soutěžní vozidla. Je-li na pozici sám, je třeba se rychle rozhodnout pro spolupráci s diváky. Při pomoci diváků by měli pořadatelé jejich činnost organizovat.

POZOR S DALŠÍ PŘIJÍŽDĚJÍCÍ POSÁDKOU PŘIJÍŽDÍ I POMOC, každá posádka je školená ve vyprošťování a poskytnutí první pomoci.

Každé soutěžní vozidlo je vybaveno hasícím zařízením (místo spínače je označeno červeným písmenem E v bílém poli s červeným lemováním kruhového terče) a centrálním vypínačem elektrického obvodu (červený blesk v modrém trojúhelníku). Tato zařízení lze použít jen v případě, kdy je posádka nemůže ovládat sama a hrozí nebezpečí požáru.

Použití hasícího zařízení nelze použít preventivně, ale opravdu až při vznikajícím požáru nebo v situaci, kdy vznik požáru reálně hrozí a oba členové posádky nekomunikují.

V průběhu RZ je zakázán servis a jakákoliv cizí pomoc s výjimkou dopravení soutěžního vozidla zpět na trať nebo nutného zásahu pro uvolnění trati. Posádka sama může na vozidle pracovat, ale jen pomocí prostředků, které veze v soutěžním vozidle. Někteří diváci mají snahu v případě problému posádkám pomoci. Takové jednání by však mohlo znamenat pro posádku vyloučení. Někdy je potřeba toto divákům vysvětlit.

Pořadatelé se nesmí rozptylovat průběhem rally natolik, aby zanedbali své povinnosti. Platí zákaz fotografování a natáčení s výjimkou situace kdy zaznamenávají škody či nevhodné chování diváků. V době průběhu RZ by neměli používat mobily k soukromým hovorům. K běžným hlášením nesmí být používáno nouzové – tísňové, bezpečnostní číslo.

Dohlížejí na to, aby nedocházelo k poškozování lesních nebo polních kultur i jiného majetku a bezpečnostních prvků na rally. Dbají na protipožární opatření a na zákaz rozdělávání ohňů.

Je důležité, aby diváci nepoškozovali ať už úmyslně či neúmyslně majetek jiných osob. Je-li pořadatel na svém úseku svědkem takového jednání, viníka na to upozorní. Pokud to nepomůže, kontaktuje vedoucího RZ, který má další možnosti, jak problém řešit. Součástí práce a povinností pořadatele je i snaha o zachování dobrého jména rally mezi veřejností.

Dojde-li k poškození majetku vinou havárie posádky, zapíše si pořadatel startovní číslo a přesný rozsah poškození. Informace poté předá vedoucímu RZ k dalšímu řešení.

Po skončení RZ se pořadatelé postarají o úklid svěřeného úseku a odvoz materiálu.

## 2.4 RADIOBODY A BEZPEČNOSTNÍ BODY

**2.4.1 Radiobody jsou základním bezpečnostním prvkem na RZ.** Aby stanoviště správně fungovala, je nutný správný výběr odpovědného činovníka, který umí komunikovat, správně vyhodnocovat informace, znát své povinnosti a zdržuje se na bezpečném místě. Pro každou rychlostní zkoušku se musí zřídit samostatná radiová síť a radiobody (vzdálenost mezi jednotlivými stanovišti je max. 3 km), aby mohla být soutěžní vozidla sledována a zajistil se dohled nad průběhem rally.

Sledování vozidel na rychlostních zkouškách musí provádět dispečink rally pomocí monitorovacího systému a radiobodů, které na rychlostní zkoušce řídí vedoucí bezpečnosti RZ. Každý pořadatel musí sledování soutěžních vozidel uvést jako samostatný bod v bezpečnostním plánu. Musí zde rovněž popsat postup při vyhledávání chybějícího soutěžícího vozu.

Sledování by mělo být následující: traťový komisař - spojař radiobodu zapíše všechna odstartovaná soutěžní vozidla do sledovací tabulky a při jejich průjezdu kolem radiobodu je zaškrtně.

Každý radiobod musí být uveden v itineráři s jeho číslem a na trati RZ označen tabulí o straně nejméně 50 cm se symbolem radiobodu, bleskem v modrém kruhovém poli. V pravém horním rohu tabule je číselné označení dostatečné velikosti signalizující jeho pořadí v RZ. V případě umístění sanitky uvnitř RZ musí mít tato své stanoviště v radiobodu – bezpečnostním bodu. V takovém případě se místo označí vedle tabule se symbolem radiobodu ještě další tabulí stejné



velikosti se symbolem bezpečnostního bodu tzn. bílým křížem v modrém kruhovém poli (viz. standardní propozice AČR).

Na blížící se stanoviště radiobodu či bezp. bodu jsou posádky upozorněny návěstím umístěným ve vzdálenosti 100 m před radiobodem a bezpečnostním bodem a to se stejnými symboly jako popsáno výše, ale ve žlutém kruhovém poli. Pro organizaci činnosti bezpečnostního bodu bude stanoven Zástupce vedoucího bezpečnosti RZ.

### **Pořadatel na stanovišti radiobodu se nazývá Traťový komisař radiobodu.**

Traťový komisař radiobodu musí spolu s obsluhou radiostanice udržovat spojení se Startem, VRZ, dispečinkem a ostatními radisty na dané RZ. Musí mít náhradní zdroj pro radiostanici, nabitý mobilní telefon, červenou vlajku a tiskopis radiobodu (viz povinnosti radiobodu).

### **2.4.2 POKYNY PRO TRAŤOVÉ KOMISAŘE NA RADIOBODECH A BEZPEČNOSTNÍCH BODECH**

Pozice traťových komisařů na radiobodech a bezpečnostních bodech (RB a BB) při rally jsou obsazovány pořadatelí s největšími zkušenostmi z pořádání rally, kteří jsou schopni učinit na místě nezvratné rozhodnutí, které může značnou měrou ovlivnit průběh celé rally. Tito traťoví komisaři musí proto absolvovat každý rok příslušné školení. Traťový komisař RB musí být zřetelně označen žlutou vestou se symbolem radiového bodu.

#### **Základní povinnost traťového komisaře na radiovém bodu:**

- Zajistit bezpečnost soutěžní posádky na trati rychlostní zkoušky ve sledovaném úseku.
- Sledovat pohyb soutěžního vozu a případný problém hlásit vedoucímu RZ.
- **Pouze na pokyn ředitele rally nebo vedoucího bezpečnosti RZ** vyvěsit červenou vlajku a signalizovat soutěžním posádkám částečnou nebo úplnou neprůjezdnost tratě RZ (vlajkou se signalizuje, až do odvolání).

Vlajky musí být vyvěšeny i ve všech předcházejících radiobodech před místem nehody. Traťový komisař nebo obsluha radiobodu zaznamená dobu vyvěšení červené vlajky včetně startovních čísel soutěžních vozidel, kterým byla vyvěšena.

Jestliže je nutné použít červené vlajky, musí se dodržet následující postup:

- Červená vlajka musí být k dispozici v každém radiobodu na trati RZ. Vzdálenost jednotlivých radiobodů od sebe je maximálně 3 km.
- Červená vlajka může být vyvěšena, jen na pokyn ředitele rally nebo vedoucího bezpečnosti RZ. Vlajku může vyvěsit jen traťový komisař oblečený do výrazné žluté vesty označené symbolem radiobodu. Doba vyvěšení bude zaznamenána a oznámena řediteli rally.
- Během seznamovacích jízd se musí v místě každého radiobodu umístit označení radiobodu. Toto označení může být menší, ale musí být pro posádky při seznamovacích jízdách jasně viditelné, aby si mohly toto místo zaznamenat do svých poznámek.
- Pokud jezdec projíždí kolem vyvěšené červené vlajky, musí ihned zpomalit a sníženou rychlostí pokračovat až do cíle RZ. Řídí se pokyny všech traťových komisařů a pořadatelů nebo řidičů bezpečnostních vozů, které na trati potká. Nedodržení tohoto pravidla povede k penalizaci o jejíž výši rozhodne sbor sportovních komisařů. Červené vlajky se posádce soutěžního vozu vyvěsí ve všech radiobodech, které předcházejí nehodě či jiné události zamezující dalšímu pokračování RZ.
- V rychlostní zkušce nesmí být použita jiná vlajka než červená.
- V Super RZ (okruhové či polookruhové RZ) lze použít jiné signalizační systémy (např. blikající světla). Všechny detaily nutno uvést ve Zvláštních ustanoveních.

- Červená vlajka se vyvěšuje – tzn., že traťový komisař drží vlajku ve výši prsou tak, aby visela. V žádném případě nesignalizuje máváním.

## **2.5 POKYNY PRO ROZHODČÍ FAKTU**

### **2.5.1 Všeobecná pravidla**

- Ředitel rally jmenuje rozhodčí faktu tam, kde je třeba rozhodnout - dokázat, zda se soutěžící posádka dopustila nebo nedopustila určitého skutku popsaného ve zvláštních ustanoveních. (ve většině případů se jedná o posouzení správnosti projetí standardních, nestandardních či přírodních retardérů event. zkrácení tzn. nedodržení tratě RZ).
- Jména rozhodčích faktu musí být uvedena na oficiální vývěsce rally.
- Pokud se rozhodčí faktu dopustil omylu, může chybné rozhodnutí opravit a předložit změnu ke schválení sportovním komisařům, kteří mají právo opravu přijmout nebo odmítnout.
- Zdržuje se na určeném stanovišti dle bezpečnostního plánu OPŘ RZ.

### **2.5.2 ROZHODČÍ FAKTU RETARDÉRU**

- Rozhodčí faktu musí být jmenováni ředitelem a jejich jména (včetně určení retardéru) musí být včas zveřejněna na oficiální vývěsce. Doporučuje se nezveřejňovat jejich mobilní telefony. Rozhodčí faktu musí být starší osmnácti let.
- Za řádné poučení rozhodčích faktu zodpovídá ředitel rally nebo organizační výbor.
- Rozhodčí faktu musí být viditelně označeni jmenovkou s vyznačením funkce (fotografie je doporučena), musí být vybaveni formuláři pro dokumentaci a informování o způsobu spojení (pomocí radiobodu nebo vlastními spojovacími prostředky).
- V průběhu rally je rozhodčí faktu podřízen vedoucímu RZ. Na určené stanoviště musí nastoupit před uzavřením RZ, zkontrolovat spojení a postavení retardéru (podle OPŘ RZ). Připravenost svojí i svého stanoviště ohlásí vedoucímu RZ.
- Rozhodčí faktu dohlíží na průjezdy soutěžních vozů retardérem a zapisuje je do formuláře. Správný průjezd si u startovního čísla jen odškrtnává a při nesprávném průjezdu u startovního čísla přesně popíše skutečnost, ke které došlo (doporučuje se vyznačení průjezdu v nákresu retardéru). Nesprávné průjezdy okamžitě oznámí dispečinku.
- Po ukončení RZ odevzdá řádně vyplněný a podepsaný formulář posádce vozidla Svoz výsledků, které projíždí všemi kontrolními body na trati (není-li v pokynech stanoveno jinak).
- Až do ukončení rally musí být k dispozici (minimálně na telefonu) pro případná svědectví.

## **2.6 POKYNY PRO ORGANIZAČNÍ, BEZPEČNOSTNÍ A KONTROLNÍ VOZIDLA**

### **2.6.1. ÚVOD**

Jedná se o vozidla, která se pohybují po trati rally při přípravě a samotném závodě. Vedoucí dispečinku nebo HČB je povinen proškolit posádky OBK vozů o jejich povinnostech za přítomnosti Bezpečnostního delegáta a předat jim OPŘ RZ, Bezpečnostní plán, itinerář a potřebné písemnosti pro řádný výkon jejich činnosti. Žádná z posádek nesmí mít „soutěžácký“ rozpis trati RZ.

### **2.6.2. ÚKOL**

Úkolem je zajištění maximální bezpečnosti všech zúčastněných, včetně realizace všech bezpečnostních prvků dle bezpečnostního plánu a OPŘ RZ.

**Ani metr rychlostní zkoušky není bez rizika. K přípravě a aplikaci bezpečnostních prvků při tvorbě zabezpečení RZ přistupujte s maximální odpovědností!**

### **2.6.3. VÝBĚR POSÁDEK**

Je třeba vybrat odpovědné, svědomité osoby, které mají dostatečné zkušenosti s pořádáním rally a realizací bezpečnostních prvků na RZ. Dbají pokynů organizačního výboru, ředitele rally, dispečinku a spolupracují s odpovědnými činovníky na RZ. Od posádek OBK vozů se očekává aktivní zapojení do řešení krizových situací. Je nutné si uvědomit, že závodí, soutěžní nikoliv OBK vozidla!

### **2.6.4. VÝBĚR VOZIDEL**

Musí odpovídat požadavkům organizačního výboru. Ve vozidlech musí být možno přepravovat materiál pro zabezpečení RZ (kolíky, páska, zakázané prostory, palice a další technické vybavení).

### **2.6.5. VJEZD DO RZ**

Všechna bezpečnostní vozidla musí opustit prostor startu RZ ve stanoveném čase vždy před vozidlem s označením 05 bezpečnostní delegát, který zkontroluje zabezpečení dle Bezpečnostního plánu, OPŘ RZ a jeho realizaci na jednotlivých RZ.

### **2.6.6 ORGANIZACE OBK VOZIDEL**

Tato vozidla slouží ke kontrole a případné korekci organizačních a bezpečnostních opatření na trati rychlostních zkoušek před jejich zahájením (dle OPŘ RZ bezpečnostního plánu) a musí být povinně číselně označena (viz čl. 2.7.5).

Tyto pokyny vycházejí z platných předpisů (Standardní propozice rally, včetně jejich příloh a Ročenky FAS AČR) i z praktických požadavků na organizaci rally a bezpečnost diváků, soutěžících i činovníků.

Všechna uvedená OBK vozidla **musí dodržovat časový harmonogram průjezdů RZ vydaný organizátorem a je uveden v BP**. Časy uvedené v tomto harmonogramu jsou nejzažší, kdy mohou OBK vozy do RZ vjet. Pozdější vjezd vozidel do RZ musí odsouhlasit ředitel po dohodě s BD.

**Vozidla 04, 05, 06** jsou na kapotě a na předních dveřích označena nápisy **SAFETY**.

Na vozidla jenž mají být vybavena bezp. majáky je nutno uvedené zařízení nainstalovat. Vozy, jejichž posádky mají za úkol mimo jiné komunikaci s diváky či přihlížejícími občany musí být dovybaveny také rozhlasovým zařízením. Všechny vozy musí být vybaveny bezpečnostním plánem a OPŘ RZ.

### **2.6.7 Vozy s právem vjezdu do uzavřených RZ a všech kontrol na trati**

#### **První průjezd RZ**

<b>06A</b>	<b>Uzavírací vozidlo</b>	<b>- 60 min. nejméně</b>
06T	Transportní vozidlo	dle pokynů v BP
<b>06B</b>	<b>Informační vozidlo</b>	<b>- 50 min.</b>
06C	Organizační vozidlo	- 45 min.
06M	Mediační vozidlo	- 45 min.
<b>04 A/B...</b>	<b>Inspekční vozidla</b>	<b>- 45 až 30 min.</b>
01	Ředitel (pověřený člen org. výboru)	- 40 min.
02	Sportovní komisař	- 40 min.
03	Pozorovatel	- 40 min.
06	Hlavní činovník bezpečnosti	- 25 min.
05	Bezpečnostní delegát	- 20 min.



000	Předjezdec	- 15 min.
<b>00</b>	<b>Předjezdec</b>	<b>- 12 min.</b>
<b>0</b>	<b>Předjezdec</b>	<b>- 10 min.</b>
(1 – x)	Soutěžní vozy	- 0 min.
<b>06D</b>	<b>Koncové vozidlo</b>	<b>na pokyn VRZ</b>
06E	Svoz výsledků	za koncovým vozem

### **Druhý průjezd RZ**

Minimální složení bezpečnostních, organizačních a kontrolních vozů u RZ opakujících se v krátkém sledu za sebou. **V tomto případě nevjíždí do RZ Koncové vozidlo 06D a úkoly vozu 06E převezme vůz 04.**

<b>04 A nebo B</b>	<b>Inspekční vozidla</b>	<b>- 45 až 30 min.</b>
06	Hlavní činovník bezpečnosti	- 25 min.
05	Bezpečnostní delegát	- 20 min.
<b>00</b>	<b>Předjezdec</b>	<b>- 12 min.</b>
<b>0</b>	<b>Předjezdec</b>	<b>- 10 min.</b>
(1 – x)	Soutěžní vozy	- 0 min.
<b>06D</b>	<b>Koncové vozidlo</b>	<b>na pokyn VRZ</b>
06E	Svoz výsledků	za koncovým vozem

**Kurzívou** označené vozy mají průjezd RZ povinný. Pořadatel musí při tvorbě časového harmonogramu s touto okolností počítat.

Čas posledního možného vjezdu OBK vozů si může pořadatel výjimečně upravit, ale až po odsouhlasení bezpečnostním delegátem.

U RZ nad 15 km se uvedené časy přiměřeně prodlouží (minimálně o 1 min. na každé 2 km nad 15 km RZ).

### **2.6.8 Vozidla s právem vjezdu do všech kontrol na trati (mimo uzavřených RZ):**

<b>07</b>	ŘEDITELSTVÍ
<b>07 A</b>	Hlavní lékař
<b>07 B</b>	Vedoucí spojení
<b>07 C</b>	Servis spojení
<b>08</b>	FAS AČR
<b>08 A</b>	Hlavní technický komisař
<b>08 B</b>	Hlavní časoměřič
<b>08 C</b>	Technická kontrola
<b>08 D</b>	Servis hodin
<b>09</b>	Činovník pro styk se soutěžícími

### **2.6.9 Vozidla s právem vjezdu do konkrétní uzavřené RZ**

<b>VRZ 1, 2...</b>	Vedoucí RZ 1, 2...
<b>ZRZ 1, 2...</b>	Zástupce vedoucího RZ 1, 2...
<b>BRZ 1, 2...</b>	Vedoucí bezpečnosti RZ 1, 2...

Vjezd těchto vozidel do RZ se řídí bezpečnostním plánem. Po uzavření trati RZ se nesmí žádné vozidlo pohybovat v protisměru.

## **2.6.10 ČINNOST OBK VOZIDEL**

### **06A – UZAVÍRACÍ VOZIDLO**

- Toto vozidlo kontroluje uzavření tratě RZ pro veškerý veřejný provoz.
- Vozidlo musí být vybaveno majákem, nápisem **UZAVŘENÍ TRATI** na předních dveřích a zeleným trojúhelníkem s číslem 06A v pravém horním rohu čelního skla (označení může být doplněno červeným praporkem nebo červeným majákem). Povinná je siréna, případně doplněná o rozhlasové zařízení.
- Uzavírací vozidlo musí být ve spojení s dispečinkem, vedoucími RZ a s ředitelem rally.
- Po jeho průjezdu je trať RZ definitivně uzavřena pro veškerý veřejný provoz.
- Pro všechna vozidla s povoleným vjezdem do RZ je od tohoto okamžiku trať jednosměrná (i pro vedoucího RZ, vedoucího bezpečnosti RZ a všechna organizační vozidla).
- Posádka uzavíracího vozidla okamžitě hlásí:
  - vedoucímu RZ a řediteli rally všechny problémy, které nemůže na RZ sama odstranit.
  - dispečinku pohotovost kontrolních bodů a ostatních zařízení na trati rally.

### **06B – INFO VOZIDLO**

- Je vybavené rozhlasovým zařízením a je označené nápisem **INFO VŮZ** na předních dveřích a zeleným trojúhelníkem s číslem 06 B v pravém horním rohu čelního skla.
- Do cíle má dojet před organizačním vozidlem.
- Upozorňuje diváky na nebezpečí při sledování rally a informuje je o průběhu závodu.
- Upozorňuje obyvatele obcí na blížící se start RZ a nutnost dodržovat připravená bezpečnostní opatření.
- Veze tiskoviny pro kontrolní body.
- Info vůz by měl pouštět předem připravenou bezpečnostní nahrávku přes rozhlasové zařízení umístěné na vozidle.

### **06C – ORGANIZAČNÍ VOZIDLO**

- Slouží k ověření připravenosti jednotlivých kontrolních bodů na trati rally a je označeno nápisem **ORGANIZACE** na předních dveřích a zeleným trojúhelníkem s číslem 06 C v pravém horním rohu čelního skla.
- Musí být ve spojení s ředitelem rally, dispečinkem a Startem každé RZ.
- Kontrolními body projíždí nejpozději 45 minut před ideálním časem startu prvního soutěžního vozu a do cíle by mělo dojet před kontrolními vozidly SK a pozorovatele.
- Řídí se pokyny vydanými organizačním výborem a ředitelem rally. Při zjištění nedostatků se musí postarat o jejich nápravu – v závažných případech okamžitě informuje vedoucího RZ, dispečink a ředitele rally.
- Doporučené vybavení: náhradní dokumenty, tiskopisy a ostatní potřeby pro kontrolní body, ČK, Start, Cíl a Stop, červená vlajka, náhradní vysílačka a baterie, hradicí páska, kladivo, drát, kleště, náhradní kolíky a tabulky zakázaného prostoru.

### **01 – ŘEDITEL RALLY**

- Ve voze může být ředitel nebo pověřený člen organizačního výboru.

### **02 – SPORTOVNÍ KOMISAŘ**

### **03 – POZOROVATEL**

- Vozidla musí být vybavena předepsaným označením (odpovídajícími nápisy na předních dveřích a zelenými trojúhelníky na čelním skle s příslušným číslem).

- Kontrolují připravenost celé trati a RZ z hlediska sportovních řádů.

### 04 – INSPEKČNÍ BEZPEČNOSTNÍ VOZIDLO POŘADATELE

Jsou to vozidla kontrolního charakteru, která se v případě potřeby mohou přímo podílet na realizaci Bezpečnostního plánu a Organizačního a provozního řádu RZ. Jedná se o zkušené činovníky, kteří dbají na plnění úkolů na jednotlivých stanovištích a úsecích. Zvláště potom na úplnost a včasné obsazení stanovišť a kontrolu všech bezpečnostních opatření (sanity, časoměřiči, záchranný systém, radiobody, spojení, retardéry, divácká a nebezpečná místa). Jeden z posádky je vlastníkem licence HČB nebo absolventem školení FAS.

Inspekční vozidlo:

- Je vždy vybaveno majákem a sirénou, doporučuje se rozhlasové zařízení.
- Je označené nápisem **SAFETY** na předních dveřích a zeleným trojúhelníkem s číslem 04A – 04x v pravém horním rohu čelního skla.
- Musí být ve spojení s ředitelem rally, HČB, dispečinkem a Startem každé RZ.
- Je určené pro kontrolu bezpečnostních opatření podle bezpečnostního plánu, Organizačního a provozního řádu RZ.
- Řídí se pokyny vydanými Organizačním výborem nebo ředitelem rally.
- Ve spolupráci s pořadatelem provede nutné doplnění bezpečnostních opatření podle skutečného stavu na RZ. (např. doplnění bezpečnostních opatření při velkém počtu diváků)
- Doporučené vybavení vozidla: hradicí páska, kolíky, tabulky zakázaného prostoru, apod.
- Inspekční vozy musí být minimálně dva. Je doporučeno mít více inspekčních vozů jedoucích v různých časech (interval mezi jednotlivými vozy by měl být 10 min.). Organizace a přesné časy vjezdů vozidel 04A a 04B musí být uvedeny v bezpečnostním plánu.

### 06 – HLAVNÍ ČINOVNÍK BEZPEČNOSTI

- Je zodpovědný za realizaci bezpečnostního plánu a OPŘ RZ.
- Provádí poslední kontrolu tratí RZ před průjezdem bezpečnostního delegáta.
- Vozidlo je označené nápisem **SAFETY** na předních dveřích a zeleným trojúhelníkem s číslem 06 v pravém horním rohu předního skla.
- Musí být ve spojení s ředitelem rally, posádkami vozidel 04 dispečinkem a Startem každé RZ.

### 05 – BEZPEČNOSTNÍ DELEGÁT ASN

- Vozidlo s bezpečnostním delegátem ASN, který je pověřen kontrolou divácké bezpečnosti (zejména na rychlostních zkouškách) musí být vybaveno majákem, rozhlasovým zařízením a odpovídajícím označením. Nápisem **SAFETY** na předních dveřích a zeleným trojúhelníkem s číslem 05 v pravém horním rohu čelního skla.
- Při průjezdu musí mít možnost okamžitého spojení s ředitelem rally, dispečinkem a HČB.
- Čas jeho vjezdu do RZ je nejpozději 20 minut před startem prvního soutěžního vozu a do cíle by měl dojet nejpozději před posledním předjezdeckým vozidlem „0“.
- Bezpečnostní delegát může přímo na RZ požadovat, aby pořadatelé provedli okamžitá bezpečnostní opatření a v naléhavých případech může sám diváky vykázat z nebezpečných míst.
- Má právo doporučit řediteli rally zrušení nebo pozdržení startu RZ z bezpečnostních důvodů.
- Na stanovišti Stop oznámí zjištěný stav a požadovaná opatření zástupci vedoucího RZ .
- Doporučené vybavení vozidla: hradicí páska.

## **06D – KONCOVÉ VOZIDLO**

- Jede za posledním soutěžním vozidlem a řídí se pokyny dispečinku.
- Je označeno šachovnicovými praporky, nápisem **OTEVŘENÍ TRATI** na předních dveřích a zeleným trojúhelníkem s číslem 06D v pravém horním rohu čelního skla.
- Kontrolními body projíždí na pokyn VRZ dle pokynu dispečinku.
- Koncové vozidlo nemůže vjet do RZ dříve, dokud všechna vozidla, která ještě pokračují v rally, nedojela do cíle nebo neprojela bezpečnostním bodem uvnitř RZ.
- Za koncovým vozidlem obvykle projíždí trať i vozidlo 06 E (svoz výsledků).
- Při poruše vozidla 06 E (svoz výsledků) přebírá jeho povinnosti koncové vozidlo a naopak.
- Pokud se trať RZ mezi jednotlivými průjezdy neotevívá, může projet pouze vozidlo 06 E.
- Po průjezdu koncového vozidla je trať volná pro civilní provoz.

## **06E – SVOZ VÝSLEDKŮ**

- Jede za posledním soutěžním vozidlem spolu s koncovým vozidlem, řídí se pokyny ředitele rally, dispečinku a VRZ.
- Je označeno nápisem **SVOZ VÝSLEDKŮ** na předních dveřích a zeleným trojúhelníkem s číslem 06D v pravém horním rohu čelního skla.
- Přebírá dokumentaci z jednotlivých kontrol na trati rally (ČK, PK, starty RZ, radiobody a bezpečnostní body, rozhodčí faktů, cíle RZ a stanoviště Stop).
- Přebírá jízdní výkazy od posádek, které zůstaly na trati a rally ukončily.
- V žádném případě nesmí předjet žádné zpožděné vozidlo, které ještě pokračuje v rally. Pokud stojící posádka hned neodevzdá jízdní výkaz sama, musí posádka svozového vozidla vyčkat až do uplynutí limitu pro zpoždění (15 minut proti ideálnímu času v daném spojovacím úseku), teprve potom jízdní výkaz převzít a pokračovat v další jízdě.
- Veškerou dokumentaci odevzdá na ředitelství rally pověřenému činovníkovi.
- Při poruše koncového vozidla 06D přebírá jeho povinnosti svozové vozidlo 06E a naopak.
- Za určitých podmínek pokud se trať RZ mezi jednotlivými průjezdy neotevívá, může projet pouze vozidlo 06E .

## **2.6.11 OZNAČENÍ ORGANIZAČNÍCH, BEZPEČNOSTNÍCH A KONTROLNÍCH VOZIDEL**

### **OBK vozidla jsou označena:**

- V pravém horním rohu čelního skla barevným trojúhelníkem ( červeným či zeleným ) dle práva vjezdu do uzavřených RZ o straně minimálně 20 cm a příslušným identifikačním číslem bílé barvy.
- Na předních dveřích žlutým nebo zeleným identifikačním číslem v prostoru určeném pro startovní číslo.
- Nápisem označující funkci nebo činovníka. Nápis je černé barvy v bílém poli o velikosti 67 x 20 cm. Tento čtverec je umístěn v prostoru pod startovním číslem v místě určeném pro volitelnou reklamu pořadatele. Pokud pořadatel trvá na umístění této reklamy i na OBK vozech, musí být tato reklama umístěna až pod tímto označením.



06A	<b>UZAVŘENÍ TRATI</b>	uzavírací vozidlo	06	<b>SAFETY</b>	hlavní činovník bezp.
06T	<b>ROZVOZ MATERIÁLU</b>	transportní vozidlo	05	<b>SAFETY</b>	bezpečnostní delegát ASN
06B	<b>INFO VŮZ</b>	informační vozidlo	000	<b>SAFETY</b>	předjezdec
06C	<b>ORGANIZACE</b>	organizační vozidlo	00	<b>SAFETY</b>	předjezdec
06M	<b>MEDIA</b>	mediální vozidlo	0	<b>SAFETY</b>	předjezdec
04A	<b>SAFETY</b>	inspekční vozidlo	06D	<b>OTEVŘENÍ TRATI</b>	koncové vozidlo
04B	<b>SAFETY</b>	inspekční vozidlo	06E	<b>SVOZ VÝSLEDKŮ</b>	svoz výsledků
01	<b>ŘEDITEL</b>	ředitel/pověřený čin.	VRZ	<b>VEDOUcí RZ</b>	vedoucí RZ
02	<b>SPORTOVNÍ KOMISAŘ</b>	sportovní komisař	ZRZ	<b>ZÁSTUPCE VEDOUcíHO RZ</b>	zástupce vedoucího RZ
03	<b>POZOROVATEL</b>	pozorovatel	BRZ	<b>SAFETY</b>	vedoucí bezpečnosti RZ
07	<b>ŘEDITELSTVÍ</b>	ředitelství	08A	<b>TECHNICKÝ KOMISAŘ</b>	hlavní technický komisař
07A	<b>DOKTOR</b>	hlavní lékař	08B	<b>HLAVNÍ ČASOMĚŘIČ</b>	hlavní časoměřič
07B	<b>VEDOUcí SPOJENÍ</b>	vedoucí spojení	08C	<b>TECH. KONTROLA</b>	technická kontrola
07C	<b>SERVIS SPOJENÍ</b>	servis spojení	08D	<b>SERVIS HODIN</b>	servis hodin
08	<b>FAS AČR</b>	FAS AČR	09	<b>STYK S JEZDCI</b>	čin. pro styk se soutěžícími

Použití dveřních panelů označených červeným obrysem není povinné.

## 2.6.12 BEZPEČNOSTNÍ KONTROLA RYCHLOSTNÍ ZKOUŠKY OBK VOZIDLY

Příjezd k RZ:

- Fungující pořadatelská služba (pořadatel, policie, bezpečnostní služba).

- Volný průjezd pro soutěžní vozy (pozor na parkování civilních aut).
- Vhodné nasměrování diváků.
- Řádné dopravní značení v souladu zák. č.361/2000Sb., včetně upozornění pro místní občany, kteří v daných lokalitách RZ bydlí nebo do nich pravidelně dojíždějí. (např. info o zákazu vjezdu).

### Bezpečnostní opatření na startu RZ:

- Přítomnost činovníků (vedoucí RZ, vedoucí bezpečnosti RZ) a pořadatelů na stanovištích.
- Oboustranné zahrazení stanovišť proti vstupu nepovolaných osob a ochrana fotobuňky na startu RZ (odklonění diváků).
- Zapisování organizačních, kontrolních a bezpečnostních vozidel do zvláštní kontrolní listiny.
- **START (řídící radiobod START) a fungující spojení:**
  - start <→> stop
  - start <→> dispečink (hlavní bezpečnostní činovník)
  - start <→> hlavní bezpečnostní činovník
  - start <→> ředitel
  - start <→> radiobody
- Přítomnost a umístění bezpečnostních vozidel: záchranné vozidlo ASR, sanita ZZS, VBRZ, případně hasičské anebo vyprošťovací vozidlo (pamatovat na možnost snadného výjezdu při zastavení RZ, kdy na startu stojí soutěžní vozy – zásahová vozidla musí stát za startovní čarou ve směru RZ. Lékař může sedět ve vozidle ASR).
- Funkční spojení se všemi bezpečnostními a zdravotnickými vozidly.
- Umístění ostatních vozidel (VRZ, spojení, technik, ...).
- Umístění hasičích přístrojů (2 x 4 kg vpravo a vlevo).
- Odpovídající pořadatelská služba.

### Radiobody a bezpečnostní body na trati RZ:

- BD zkontroluje radiobody.

### Bezpečnostní opatření na trati RZ (podle Bezpečnostního plánu a OPŘ RZ) :

- Provedení uzavírek trati a obsazení pořadateli.
- Dostatečně dlouhé únikové zóny (vykřížování) – pozor na místa vedle únikových zón.
- Dostatečné oboustranné a účelné páskování před zatáčkou a za ní (brzdění a výjezd), označení zakázaných míst, pořadatelská služba.
- Zabezpečení diváckých míst, zahrazení, tabulky zákazu vstupu, pořadatelská služba, vzdálenost zapáskování před diváckým místem a za ním.
- Páskování diváckých míst – do oblouku ne do špičky (diváci víc vidí a jsou dál).
- Zahrazení nebezpečných míst, tabulky zákazu vstupu, pořadatelská služba.
- Pozor na ostatní oblasti RZ (ve volném terénu, v lese atd.).

**Pořadatelé:**

- Rozmístění podle bezpečnostního plánu a Organizačního a provozního řádu RZ.
- Správné označení a vybavení píšťalkami.
- Znalost bezpečnostní problematiky a možnosti spojení.
- Pozor na civilní auta v blízkosti trati (odstranit nebo hlídat či označit).

**Retardéry**

- Umístění a provedení retardérů podle dokumentace.
- Bezpečnostní opatření u retardérů (podle bezpečnostního plánu a podle obecných pravidel).
- Pořadatelé – rozhodčí faktu a jejich pomocníci pro okamžitou opravu poškozeného retardéru.
- Funkční radiobod nebo jiné spojení.

**Rozhodčí faktu**

- Umístění u retardéru podle bezpečnostního plánu nebo ZU.
- Vybavení pro dokumentaci a spojení.

**Letmý cíl a stanoviště Stop**

- Umístění podle dokumentace rally (itinerář, bezpečnostní plán) a označení standardními panely FIA, bezpečnost činníků.
- Oboustranné zahrazení stanovišť proti vstupu nepovolaných osob a ohrazení v dostatečné vzdálenosti kolem stanoviště Stop.
- Ochrana fotobuňky v letmém cíli (vhodné nasměrování diváků ještě před Stop).
- Přítomnost zástupce vedoucího RZ a jeho pomocníků na stanovišti Stop.
- Stanoviště radiové sítě Stop a fungující spojení:
  - cíl <-> stop a záložní spojení
  - stop <-> start
  - stop <-> dispečink
  - stop <-> ředitel
  - stop <-> radiobody
  - Minimálně 2 hasicí přístroje 4 kg na stanovišti Stop (vpravo a vlevo)
  - Odpovídající počet zkušených pořadatelů (pozor na oblast Cíl - Stop).

**Kontrola odjezdu z RZ:**

- Účinné zahrazení příjezdu v protisměru ke stanovišti Stop, dopravní značení a zábrany.
- Fungující pořadatelská služba (policie, bezpečnostní služba, hasiči).
- Volný průjezd pro projíždějící soutěžní vozy (pozor na parkování civilních aut).
- Vhodné nasměrování diváků mimo oblast cíle.



**Ohlášení připravenosti:**

**VŠICHNI NAHLÁSÍ PŘIPRAVENOST SVÉHO ÚSEKU VEDOUCÍMU RZ NEJPOZDĚJI 60 MINUT PŘED STARTEM PRVNÍHO SOUTĚŽNÍHO VOZU!**

**2.7 SANITNÍ A ZÁCHRANNÝ SYSTÉM ASR**

- Rozmístění sanitních vozů dle předpisů FIA do dojezdové jízdní doby 10 minut. Je nutné brát ohled na jízdní dobu vzhledem k použitým sanitním vozům a terénu rychlostní zkoušky - jízdní průměr 60 km/h dosáhne sanitní vůz na RZ jen výjimečně.
- Dále je možné mít ve voze Záchraného systému lékaře ze sanitního vozu nebo může být doktor ve zvláštním voze. U nehody je rychleji než sanitka.

**Bezpečnostní plán pro posádky ASR a sanitních vozidel při rally**

Pořadatel vydá verzi BP pro posádky ASR a sanitních vozidel. Minimální předepsaný obsah:

- Podrobná přehledná mapa RZ s vyznačením radiobodů, retardérů včetně přírodních a možností zkrácení pro zásahové vozidla.
- Mapa RZ s okolím, včetně zakreslených příjezdových, odjezdových a evakuačních tras sanitních vozidel, tras plánovaných pro návrat ASR na start RZ v případě výjezdu apod.
- Podrobné schéma pozice Start – ne univerzální, ale skutečně řešící konkrétní místo, včetně místa pro vozidla ASR, ZZS, VBRZ.
- Postavení vozidel na startu – je důležité, aby vozidlo ASR mělo kontakt se startem a do RZ vždy vjelo jako první.
- Doporučený itinerář, stačí např. 4 stránky itineráře na jednu A4, kontakty na všechny důležité činovníky – vedení všech RZ + ředitelství a dispečink.
- Rozmístění bezpečnostních bodů – BD se při kontrole trati zaměří na rozmístění bezpečnostních bodů. Při nejasnostech konzultovat s koordinátorem záchraného systému ASR. Dbát zejména na dodržení dojezdového času zásahových vozidel v případě nehody.

**2.8 PŘEDJEZDECKÉ VOZY (000, 00, 0)**

**2.8.1 POŽADAVKY NA POSÁDKU – KRITÉRIA**

Posádka, která má již zkušenosti ohledně bezpečnosti v rally. Oba členové posádky jsou držitelem řidičského oprávnění pro skupinu „B“ a předjezdecké licence. Jsou schopni řídit se pokyny dispečinku, reagovat na kritickou situaci na RZ, vyhodnotit a doporučit okamžitá řešení. Řešit problémy, které vzniknou z nedodržování podmínek bezpečnostního plánu a OPŘ RZ. Zhodnotit trať RZ i z pohledu bezpečnosti soutěžních posádek.

**Upozornění:**

- **Posádky předjezdeckých vozů označené 000 a 00 nesmějí jet po trati RZ s přilbami, posádka vozu s označením 0 může přilby použít.**
- **Oba členové posádky vozu s označením 0 musí být starší 21 let s minimálně jednoletou praxí v posádce předjezdeckých vozidel**
- **Posádky předjezdeckých vozů mají zákaz používání rozpisu!!!**



Posádky těchto vozidel se mohou seznámit s tratí RZ v předstihu a to nejlépe v rámci seznamovacích jízd. K dispozici musí mít Bezpečnostní plán a OPŘ RZ, Itinerář.

Je doporučeno mít na startu náhradní vozidlo s rozhlasovým a zvukovým zařízením – ideálně záložní předjezdecké. Za určitých podmínek může toto zajistit vůz VBRZ. V takovém případě je nutno informaci divákům sdělovat prostřednictvím rozhlasového zařízení a dispečink informaci o restartu RZ ihned zveřejnit prostřednictvím internetu a aplikací pro mobilní telefony.

### 2.8.2. POŽADAVKY NA VOZIDLO VČETNĚ VYBAVENÍ

Jedná se o sériová vozidla, která jsou řádně pojištěna, nebo po domluvě s pořadatelem si zajistí pojištění na konkrétní podnik pro případ mimořádné události na RZ, nebo způsobení škody třetí osobě či majetku. **Na uzavřené RZ neplatí zákonné pojištění.** Vzhledem k tomu že se vozidla pohybují na traťových úsecích v běžném provozu musí splňovat požadavky Zákona o provozu na pozemních komunikacích č.361/2000 Sb.

#### Technické vybavení:

- maják se sirénou a rozhlasovým zařízením
- záznamové zařízení povinné pro 0, pro 00, 000 doporučeno

### 2.8.3 POVINNOSTI

- Předá pořadateli aktuální telefonní číslo.
- Dodržuje časový harmonogram OBK vozidel.
- Při opuštění stanoviště Start RZ uvede v činnost zvukové a světelné znamení.
- Po trati se pohybuje svižnou rychlostí, ale v žádném případě nezávodí!
- Dbá na dodržování všech opatření popsanych v bezpečnostním plánu a OPŘ RZ.
- Řeší případné problémy na RZ, chová se slušně, vstřícně, s cílem dosažení pozitivního řešení. K této činnosti využívá hlasitého rozhlasového zařízení na vozidle.
- V případě potřeby předá informace na radiobodu, nebo ve stanovišti STOP, které zajistí řešení problému.
- Po projetí celé RZ podá informaci na dispečink.
- Je neustále ve spojení z důvodu možného, opětovného nasazení vozidla při přerušení RZ.
- Po dobu rally podléhají přímo vedoucímu dispečinku

### MOŽNÉ VYJÍMKY Z TĚCHTO POŽADAVKŮ SCHVALUJE SVAZ RALLY

## 2.9 BEZPEČNOSTNÍ HELIKOPTÉRA

Pořadatel může využít ke kontrole pohybu diváků v RZ bezpečnostní helikoptéru, která ale nenahrazuje povinnost použít bezpečnostní vozidla.

Nespornou výhodou bezpečnostní helikoptéry je její akceschopnost, možnost rychle se přesouvat do míst, kde lze předpokládat komplikace s diváky. Nabízí spolupráci s vozem bezpečnostního delegáta, případný návrat na problematické místo i v průběhu RZ. Helikoptéra může zkontrolovat RZ i několikrát za sebou a to i v jejím průběhu, čehož nelze jinak docílit, a podat okamžitou zprávu o situaci.

- Posádka helikoptéry má možnost prostřednictvím rozhlasového zařízení přímé komunikace s diváky.
- Posádka helikoptéry má možnost prostřednictvím radiostanice přímé komunikace s vozem bezpečnostního delegáta a ostatními vozy.
- Helikoptéra má možnost ve velmi krátkém čase zkontrolovat celou RZ i několikrát a přemístit se na následnou RZ.
- Výhodou je také velký psychologický efekt.
- Posádku bezpečnostní helikoptéry by měl tvořit zkušený pilot spolu s druhým bezpečnostním delegátem nebo činovníkem pořadatele s licenci HČB, který se před začátkem rally seznámí s terénem RZ a dané lokality, vytipuje vhodný heliport, popř. zajistí potřebná povolení k přistání na soukromých pozemcích a vytvoří letový plán.

Po ukončení rally podá posádka bezpečnostní helikoptéry písemnou zprávu mapující její činnost.

## **3. BEZPEČNOSTNÍ MATERIÁLY**

### **3.1 BEZPEČNOSTNÍ PLÁN RALLY**

Zodpovědnost za vypracování BP má organizační výbor, ředitel rally, hlavní činovník pro bezpečnost a hlavní lékař.

**Bezpečnostní plán rally a Organizačně provozní řád RZ musí pořadatel (Organizační výbor) dodat jmenovanému bezpečnostnímu delegátovi 6 týdnů, to znamená nejpozději 41 dnů před startem rally. Nedodržení uvedeného termínu bez sdělení objektivních důvodů bude znamenat vyřazení rally z kalendáře podniků FAS AČR.**

Kontrolu BP provede bezpečnostní delegát přímo na RZ jeden měsíc před rally, přičemž zapracování změn a doporučení pořadatel realizuje do 14 dnů od kontroly.

**Bezpečnostní plán musí speciálně řešit problémy, které mohou vzniknout v následujících oblastech:**

- Bezpečnost diváků, přihlížejících a obyvatel dotčených obcí
- Bezpečnost soutěžících posádek
- Bezpečnost činovníků rally

**Bezpečnostní plán zahrnuje:**

- Umístění záchranných služeb
- Pokyny pro zásahy
- Trasy pro evakuaci
- Upozorněné a kontaktované nemocnice, operační střediska HZS a PČR

### **OSNOVA BEZPEČNOSTNÍHO PLÁNU**

#### **A. Obecná část**

**1. Umístění stálého centra rally (ředitelství) a dispečinku.**

- Adresa, jednoduchý a přehledný plánec, telefonní kontakty

**2. Jména odpovědných činovníků:**

- Ředitel rally
- Zástupci ředitele rally
- Hlavní lékař a jeho zástupce
- Hlavní činovník pro bezpečnost
- Vedoucí bezpečnosti RZ a jejich zástupci
- Vedoucí RZ a jejich zástupci
- Rozhodčí faktu

**3. Adresy a telefonní kontakty jednotlivých služeb v oblastech, kde se RZ konají:**

- Nemocnice v pohotovosti

- Zdravotnická záchranná služba
- Záchranný systém ASR
- Policie ČR a Městská policie
- Odtahová služba
- Hasičský záchranný sbor ČR (jeho součástí jsou i jednotky SDH) – pokud je použit

#### **4. Telefonní seznam činníků rally**

- Seznam hlavních činníků ředitelství a hlavních delegovaných činníků
- Ředitelství rally
- Hlavní činníci RZ

#### **5. Popis celé trati rally s rozčleněním na spojovací úseky**

- Standardní časový harmonogram (vzor ve standardních propozicích)

#### **6. Celková mapa rally anebo mapy jednotlivých etap**

- Vhodné měřítko a rozlišení, čitelnost
- GPS pozice důležitých míst (TP, Start a cíl rally, Starty RZ a Stop RZ, KP, servis, ředitelství)

#### **7. Popis všech hlavních kontrolních a provozních míst rally**

(jednoduché plánky a nákresy s vyznačením bezpečnostních opatření a vybavení)

- Technická přejímka, start, cíl
- Servisní parkoviště, tankovací zóny
- Přeskupení, uzavřené parkoviště

#### **8. Sledování a řízení rally**

- Organizační schéma a systém spojení
- Centrální systém (činnost dispečinku)
- Sledovací GPS systém včetně projektu a řešení dokrytí
- Sledování soutěžních vozidel a vyhledávání pohřešovaných vozidel
- Systém použitý přímo na RZ

#### **9. Označení a úkoly organizačních, bezpečnostních a kontrolních vozidel**

- Způsob označení, popis, obsazení a úkoly OBK vozů

#### **10. Harmonogram průjezdu OBK vozidel kontrolními body**

- Tabulka časů vjezdu do všech kontrol na trati
- Podrobné pokyny pro OBK vozy jsou uvedeny v příloze – pokyny

### **B. Detaily k jednotlivým RZ**

#### **1. Hlavní údaje o RZ**

- Popis RZ (délka, povrch, retardéry)

- Hlavní činovníci RZ (jména, funkce a spojení)
- Hlavní činovníci rally a dispečink (jména funkce a spojení)
- Zdravotní služba, ASR, policie, hasiči (obsazení, místo a spojení)
- Radiobody a bezpečnostních body na RZ (obsazení, místo a spojení)
- Systém sledování a vyhledávání posádek (vnitřní činnost na RZ a spolupráce s dispečinkem) - popis nestandardních situací
- Časový harmonogram průjezdu OBK vozidel (od uzavíracího až po koncové)
- Popis zvláštních bezpečnostních opatření (např. přesun vozidla po RZ apod.)

### 2. Podrobné mapy RZ (měřítko 1:50.000 nebo podrobnější):

- Pozice všech pořadatelů, radiobodů, bezpečnostních bodů a zásahových vozidel vč. číslování.
- Mapy odjezdových tras sanitních vozidel (evakuační trasy) vč. popisu.
- Mapy objezdových tras soutěžních vozidel vč. popisu.
- Vyznačení diváckých míst vč. jmen vedoucích a spojení, případně diváckých parkovišť a přístupových cest.
- Všechny GPS souřadnice použité při podniku musí být udávány ve stupních, minutách a desetinách minuty (např. 139° 36,379').

### C. Příloha bezpečnostního plánu (obecná část) - POKYNY

- Pro hlavní činovníky RZ
- Pro traťové komisaře radiobodu
- Pro rozhodčí faktu
- Pro pořadatele + vzor příručka pořadatele
- Pro organizační, bezpečnostní a kontrolní vozy
- Pro zdravotní zabezpečení
- Pro mimořádné události
- Pro součinnost s médii + vzory označení fotografů a TV
- Vzory vstupů a vjezdů s vyznačením oprávnění
- Pro soutěžící a posádky
- Pro činovníky a média
- Pro veřejnost

### 3.2 ORGANIZAČNÍ A PROVOZNÍ ŘÁD RZ

Organizační a provozní řád RZ je nedílnou přílohou bezpečnostního plánu. Je stěžejním návodem pro zabezpečení rychlostní zkoušky VRZ a VBRZ, kdy je nutné, aby tito činovníci na RZ věděli, jak přesně má dané místo vypadat. Tento materiál je také důležitý pro projednávání průjezdů RZ s obcemi.

**Organizační a provozní řád RZ** musí předem určovat:

## **1. Hlavní údaje o RZ**

- Popis RZ (délka, povrch, retardéry).
- Hlavní činovníci RZ (jména + foto, funkce a spojení).
- Hlavní činovníci rally a dispečink (jména funkce a spojení).
- Zdravotní služba, ASR, policie, hasiči (obsazení, místo a spojení).
- Radiobody a bezpečnostních body na RZ (obsazení, místo a spojení).
- Systém sledování a vyhledávání posádek (vnitřní činnost na RZ a spolupráce s dispečinkem).
- Časový program průjezdu OBK vozidel (od uzavíracího až po koncové).
- Popis zvláštních bezpečnostních opatření (např. přesun vozidla po RZ apod.).
- Celková mapa rally

## **2. Podrobné mapy RZ (měřítko 1:50.000 nebo podrobnější):**

- Pozice všech pořadatelů vč. číselného označení postů, radiobodů vč. číselného označení, bezpečnostních bodů a zásahových vozidel.
- Telefonní seznam jednotlivých pořadatelů.
- Mapy odjezdových tras sanitních vozidel (evakuační trasy) vč. popisu.
- Mapy objezdových tras soutěžních vozidel vč. popisu.
- Vyznačení diváckých míst, jména jejich vedoucích vč. kontaktu, diváckých parkovišť a přístupových cest.
- Všechny GPS souřadnice použité při rally musí být udávány ve stupních, minutách a desetinách minuty (např. 139° 36,379').
- Dopravní značení apod.

## **3. Bezpečnostní a pořadatelské zajištění trati RZ (tabulky, popis, nákresy)**

- Podrobné rozkreslení celé RZ ve vhodném měřítku včetně rozmístění ~~trati~~ pořadatelů a číselného označení jejich postů.
- Podrobné rozkreslení následujících stanovišť v měřítku umožňujícím detailní rozkreslení daného místa.
  - ČK a Start RZ
  - Divácká místa, přechody a příjezdové trasy
  - Místa, kde se předpokládá větší výskyt lidí
  - Retardéry
  - Obydlené oblasti (vesnice, města ale i chatové osady)
  - Potenciálně nebezpečná místa
  - Cíl a Stop

### 3.3 PROGRAM RALLY NEBO PRŮVODCE DIVÁKA

Program rally nebo průvodce diváka je povinný tištěný dokument. Mimo zveřejnění detailů k rally je nutné zveřejnit bezpečnostní informaci pro sledování rally (bezpečnostní desatero, divácká místa, bezpečnostní telefon,...)

V těchto tiskovinách je doporučeno dát slovo známým jezdcům s výzvou k divákům o dodržování bezpečnostních pravidel.

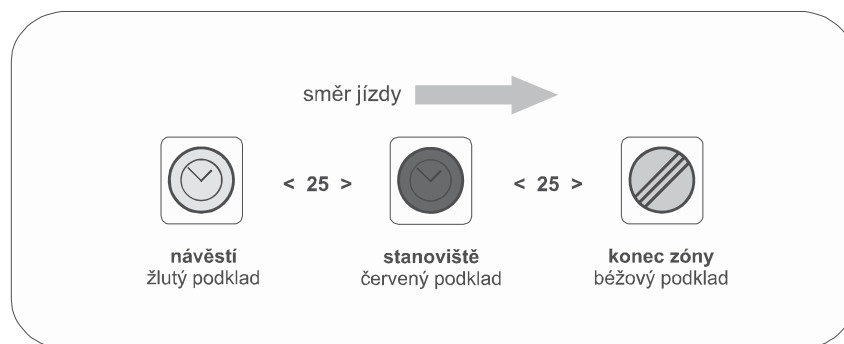
## 4. KONTROLNÍ BODY

### ORGANIZAČNÍ A SPORTOVNÍ PODMÍNKY

(slouží i jako podklad pro práci organizačních vozidel)

#### 4.1 ČASOVÉ KONTROLY (samostatné ČK , za kterými nenásleduje RZ)

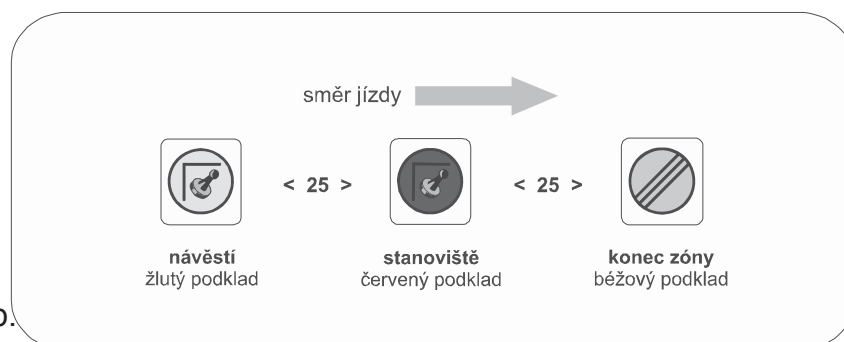
- Umístění podle dokumentace (itinerář, bezpečnostní plán)
- Označení standardními panely:



- Přítomnost činovníků (časoměřiči, vedoucí ČK) a jejich označení podle ZU.
- Vybavení stanoviště (dokumentace, stůl, židle, možnost spojení, stan).
- Fungující měření času a zapisování průjezdů do kontrolní listiny.
- Fungující pořadatelská služba.
- Oboustranné zahrazení oblasti kontroly proti vstupu nepovolaných osob.
- Ochrana stanoviště proti povětrnostním vlivům.

#### 4.2 PRŮJEZDNÍ KONTROLY (PK)

- Umístění podle dokumentace (itinerář, bezpečnostní plán)
- Označení standardními panely:



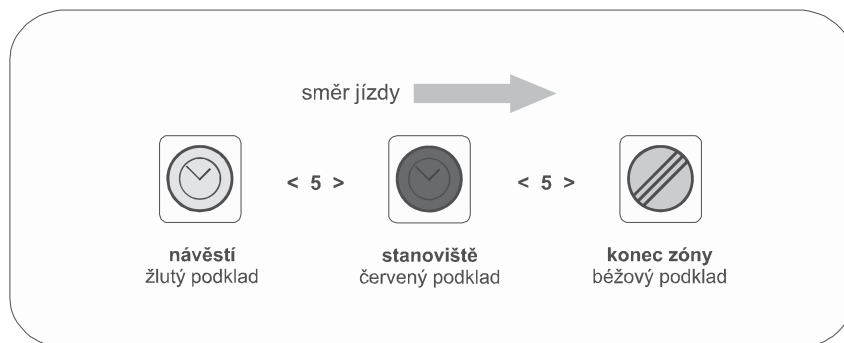
- Přítomnost činovníků na stanovišti (vedoucí PK a pomocník) a jejich označení dle ZU.
- Znalost způsobu potvrzování jízdních výkazů a zapisování do kontrolní listiny.
- Zahrazení oblasti kontroly proti vstupu nepovolaných osob.
- Ochrana stanoviště proti povětrnostním vlivům.

### **4.3 SERVISNÍ PARKOVIŠTĚ**

(ČK na vjezdu a na výjezdu, organizace a bezpečnost v SP, tankovací zóna, značení pneu).

#### **4.3.1. ČK NA VJEZDU A ČK NA VÝJEZDU:**

- Umístění podle dokumentace (itinerář, bezpečnostní plán)
- Označení standardními panely:



- Přítomnost činovníků na stanovišti (časoměřiči, vedoucí ČK) a fungující měření času.
- Označení činovníků podle ZU, a jejich vybavení (jako v běžné ČK).
- Ohrazení zvláštní zóny před vjezdovou ČK (pro mechaniky, média apod.).
- Oboustranné zahrazení oblasti kontroly proti vstupu nepovolaných osob.
- Fungující pořadatelé.
- Ochrana stanoviště proti povětrnostním vlivům.

#### **4.3.2. ORGANIZAČNÍ OPATŘENÍ V SERVISNÍM PARKOVIŠTI:**

- Kontrolovat podle dokumentace (itinerář, bezpečnostní plán).
- Kontrola vjezdu servisních, doprovodných a jiných oprávněných vozidel.
- Parkoviště pro ostatní vozidla (podvalníky, doprovodná, pořadatelská, kontrolní, VIP).
- Přítomnost vedoucího SP, technického komisaře a pořadatelů.
- Využití místa, pořádek v SP, sociální zařízení.
- Organizace vjezdu a výjezdu (plynulý příjezd a odjezd soutěžních i servisních vozidel).

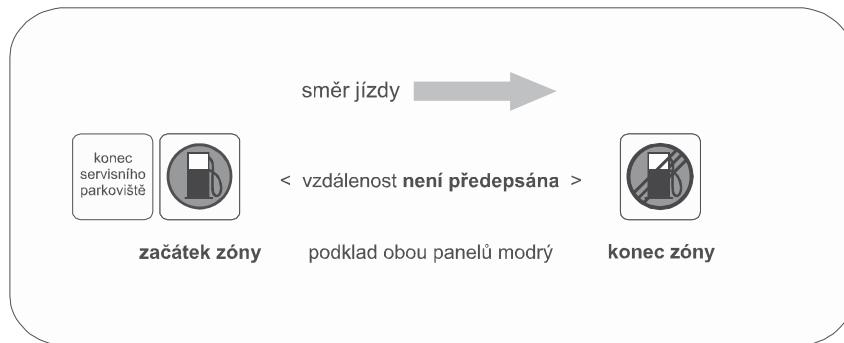
#### **4.3.3. BEZPEČNOSTNÍ OPATŘENÍ V SP:**

- Kontrolovat podle dokumentace (itinerář, bezpečnostní plán).
- Přítomnost bezpečnostních vozidel, sanita RZP + posádka, hasičské vozidlo.
- Fungující spojení.



#### 4.3.4. TANKOVACÍ ZÓNA:

- Označení standardními panely:



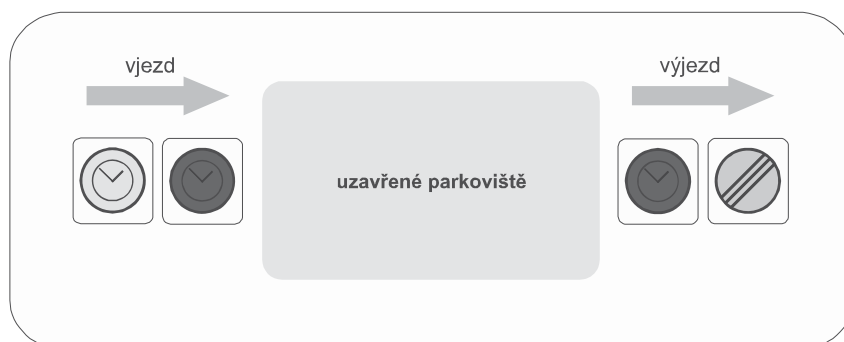
- Přítomnost vedoucího TZ a pořadatelů (musí být výrazně označeni).
- Dostatečná velikost zóny a volný pruh pro výjezd netankujících vozidel.
- Ohrazení tankovací zóny a **zákaz vstupu nepovolaných osob**.
- Hasiči se zařízením pro hašení vznětlivých látek (auto s obsluhou).
- Pracovníci a prostředky na likvidaci úniků ropných látek (odpovídající množství).
- Tankovat mohou jen 2 členové každého týmu.
- Nepropustná podložka dle specifikace FIA.
- Obsluha soutěžních vozů (mechanici provádějící tankování) musí mít oděv s dlouhým rukávem a nohavici a uzavřenou obuv.

#### 4.3.5 ZÓNA PRO ZNAČENÍ PNEU

- Musí být umístěna hned za výjezdem z tankovací zóny (organizačně spadá pod TZ).
- Označení začátku a konce modrým panelem pro značení pneu (znak pneumatiky)
- Přítomnost technického komisaře a pomocníků (do zóny může jen 1 člen týmu).

#### 4.4 KONTROLY PŘESKUPENÍ

(ČK na vjezdu a na výjezdu, mezi nimi UP)



#### **4.4.1. VJEZDOVÁ A VÝJEZDOVÁ ČK**

- Umístění podle dokumentace (itinerář, bezpečnostní plán).
- Označeny obdobně jako u ČK.
- Přítomnost činovníků na stanovišti (časoměřiči, vedoucí ČK) a pořadatelů.
- Označení činovníků podle ZU a jejich vybavení (hodiny, stolky, židle, kontrolní listiny).
- Fungující měření času a připravenost na výměnu jízdních výkazů.
- Zahrazení oblasti kontroly proti vstupu nepovolaných osob.
- Ochrana stanoviště proti povětrnostním vlivům.

#### **4.4.2. UZAVŘENÉ PARKOVIŠTĚ**

- Umístění podle dokumentace (itinerář, bezpečnostní plán).
- Ohrazení UP a zákaz vstupu nepovolaných osob.
- Zákaz otevřít motorovou kapotu a jakékoliv práce na vozidle s výjimkou oprav dle SPR FAS AČR.
- Dostatečný počet označených pořadatelů UP.
- Přítomnost technického komisaře.
- Vybavení potřebnou hasební technikou.
- Vytvořit odpovídající sociální zázemí pro čekající posádky.

#### **4.4.3. ZVLÁŠTNÍ USPOŘÁDÁNÍ**

- Za kontrolou přeskupení může bezprostředně následovat servisní parkoviště.
- Potom jsou časové kontroly na výjezdu z UP a na vjezdu do SP sloučeny do jedné časové kontroly.
- Označení této sloučené ČK může být obdobné jako u ČK servisního parkoviště (tj. zkrácená vzdálenost panelů na 5 m).

### **4.5 RYCHLOSTNÍ ZKOUŠKY**

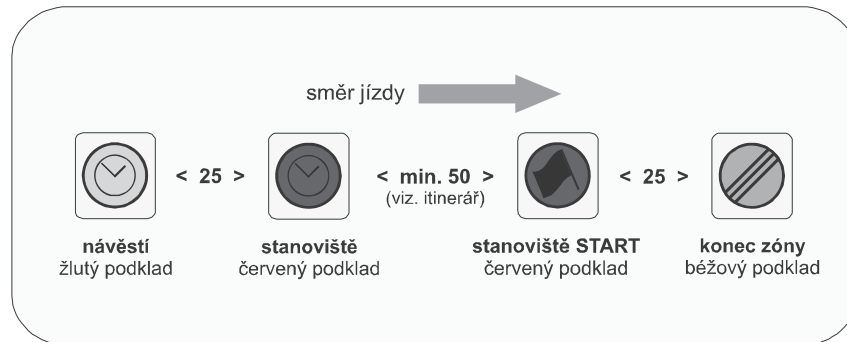
(ČK před RZ, Start, radiobody, bezpečnostní body, Cíl, Stop)

#### **4.5.1. PŘÍJEZD K RZ:**

- Dopravní značení, upozornění na konání RZ, zahrazení.
- Fungující pořadatelé (policie, bezpečnostní služba).
- Volný průjezd pro soutěžní vozy (pozor na parkování civilních aut).
- Vhodné nasměrování diváků.
- Dostatečná vzdálenost na příjezd od hlavní silnice ke stanovišti ČK (nehromadění čekajících soutěžních vozů na hlavní silnici), nicméně je nutné zohlednit i snadné využití objízdne trasy a obousměrného provozu vozidel rally v případě zrušení RZ.

**4.5.2. STANOVIŠTĚ ČK A STANOVIŠTĚ STARTU DO RZ (SPOLEČNÁ OBLAST):**

- Umístění podle dokumentace rally (itinerář, bezpečnostní plán).
- Označení standardními panely:

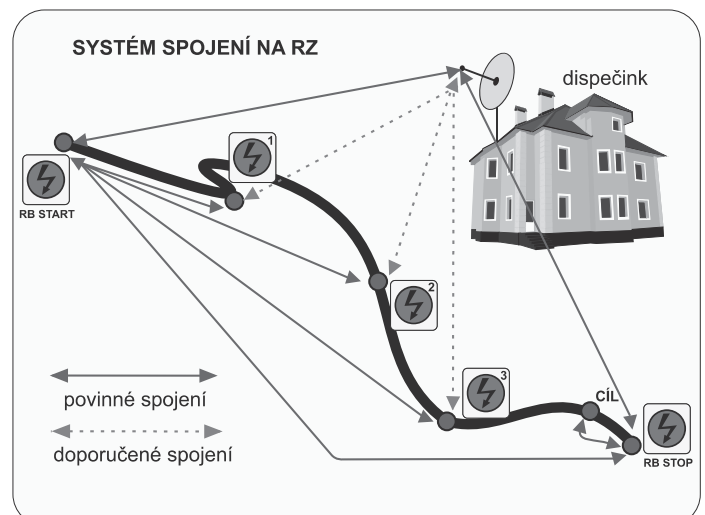


- **Přítomnost činovníků (časoměřiči, vedoucí ČK, vedoucí RZ, vedoucí bezpečnosti RZ ) a jejich pomocníků na stanovištích.**
- Označení činovníků podle ZU a jejich vybavení (ČK – jako v běžné ČK, Start – správně umístěné a viditelné hodiny, fotobuňka, záložní hodiny, startovní čára a startovní tyčka, startovací tabulky, dokumentace, stůl, židle, možnost spojení, stan).
- Oboustranné zahrazení obou stanovišť proti vstupu nepovolaných osob a ochrana fotobuňky na startu RZ (nasměrování diváků).
- Funkční časoměrná technika a její obsluha, zapisování průjezdů organizačních, kontrolních a bezpečnostních vozidel do zvláštní kontrolní listiny.
- Normální startování a měření vozidel s nulami.
- Odpovídající pořadatelská služba.
- Bezpečnost činovníků a ochrana stanoviště proti povětrnostním vlivům.
- **Organizování diváků (přechody, průchody, směr na divácká místa).**

**4.5.3 BEZPEČNOSTNÍ OPATŘENÍ NA STARTU RZ:**

- **Stanoviště START (řídící radiobod START) a fungující radiové spojení:**

- start <—> stop
- start <—> dispečink (hlavní bezp. činovník)
- start <—> ředitel
- start <—> radiobody



### Přítomnost a umístění bezpečnostních vozidel:

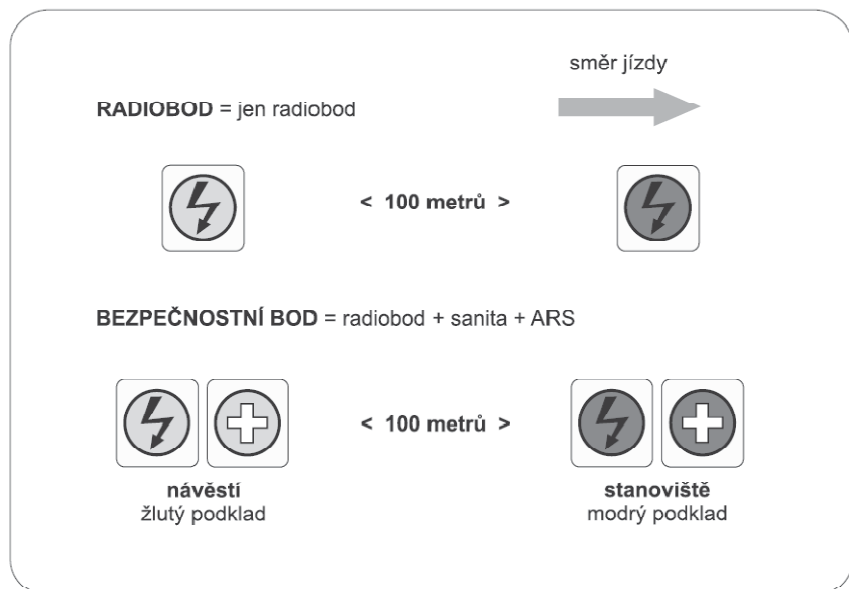
- Sanita RLP (v průběhu RZ a také 60 minut před startem prvního soutěžního vozu musí být posádka přítomna ve vozidle)
- Záchranný systém ASR
- Doporučeno vyprošťovací (odtahové) vozidlo
- Doporučeno hasičské vozidlo
- Pamatovat na možnost snadného výjezdu při zastavení RZ, kdy na startu stojí soutěžní auta.
- Umístění ostatních vozidel (VRZ, VBRZ, spojení).
- Umístění hasičích přístrojů (2 x 4 kg) včetně obsluhy.
- Funkční spojení se všemi bezpečnostními a zdravotnickými vozidly.

S ohledem na možná přerušení rychlostních zkoušek se doporučuje na vhodném místě v dosahu rychlostních zkoušek umístit záložní předjezdecký vůz, který vedení rally může v případě potřeby operativně nasadit.

### 4.5.4 RADIOBODY A BEZPEČNOSTNÍ BODY NA TRATI RZ:

- Umístění podle dokumentace (itinerář, bezpečnostní plán).
- Ohrazení prostoru proti vstupu nepovolaných osob.
- Označení standardními panely:

*Při výběru pozic bezpečnostních bodů je důležité dbát také na vhodné postavení zásahových vozidel*



- Vedoucí RB (BB) – řídí činnost a zodpovídá za dokumentaci.
- Traťový komisař - má výraznou žlutou vestu se symbolem radiobodu (bílý blesk v modrém kruhovém poli) a červenou vlajku = signalizátor.
- Radista – ovládá vysílačku a spojení (podle bezpečnostního plánu).

**4.5.5 BEZPEČNOSTNÍ OPATŘENÍ NA TRATI RZ (podle BP a OPŘ RZ) :**

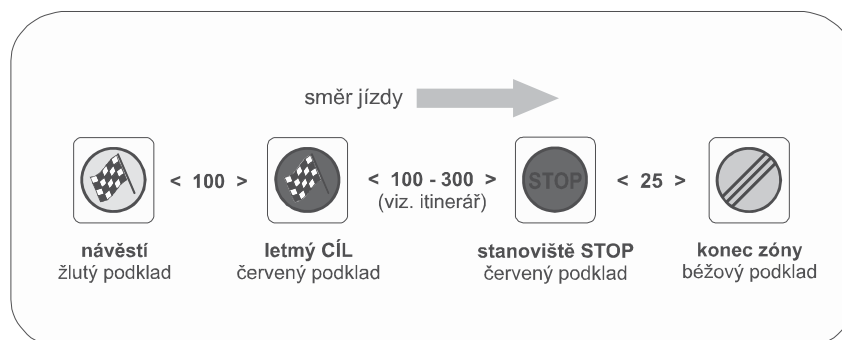
- Provedení uzávírek trati a obsazení pořadatelskou službou.
- Dostatečně dlouhé a správně vyznačené únikové zóny, dostatečné a účelné páskování, označení zakázaných prostorů a míst.
- Zabezpečení diváckých míst, nebezpečných úseků, retardérů, apod.
- Pozor na ostatní oblasti RZ (ve volném terénu, v lese atd.).

**4.5.6 TRAŤOVÍ KOMISAŘI, ROZHODČÍ FAKTU A POŘADATELÉ:**

- Rozmístění podle bezpečnostního plánu a OPŘ RZ.
- Správné označení a vybavení.
- Možnosti spojení.
- Umístění a provedení retardérů podle dokumentace.
- Bezpečnostní opatření u retardérů a rozhodčích faktu (umístění, označení průkazkou se jménem, vybavení pro dokumentaci, spojení).
- Při špatném průjezdu soutěžního vozidla, okamžitě hlásit na dispečink.

**4.5.7. LETMÝ CÍL A STANOVISŤE STOP**

- Umístění podle dokumentace rally (itinerář, bezpečnostní plán)
- Označení standardními panely:



Oboustranné zahrazení stanovišť proti vstupu nepovolaných osob a ohrazení v dostatečné vzdálenosti kolem stanoviště Stop.

- Ochrana fotobuňky v letmém cíli (vhodné nasměrování diváků ještě před Stop) a místo dostatečně vzdálené od trati RZ pro obsluhu (časoměřiče) fotobuňky.
- Přítomnost činovníků (časoměřiči, zástupce vedoucího RZ, činovníci odpovědní za výpočet výsledků) a jejich pomocníků na stanovišti.
- Vybírat vhodné místo pro činovníky (polní, lesní cesty, boční uličky, bezpečná místa).
- Označení činovníků podle ZU a jejich vybavení (fotobuňka, automatické hodiny s tiskem, další hodiny pro zdvojené měření, zdvojené spojení stanovišť Cíl a Stop, dokumentace, stolky, židle, informační tabule, stan).
- Funkční časoměrná technika a její obsluha, hlášení a zapisování ve stanovišti Stop.

Fungující spojení a koncový radiobod Stop:

- cíl <-> stop a záložní spojení
- stop <-> start
- stop <-> dispečink
- stop <-> ředitel
- stop <-> radiobody
- Odpovídající počet pořadatelů (pozor na oblast cíl-stop).
- Vybírat správně místo pro stanoviště Stop s dostatečným prostorem pro všechny činovníky a optimálně i jejich vozidla.
- Minimálně 2 hasicí přístroje 4 kg.
- Bezpečnost činovníků a ochrana stanoviště proti povětrnostním vlivům.
- Umístění výsledkové tabule.

#### **4.5.8. ODJEZD Z RZ:**

- Účinné zahrazení příjezdu k RZ - stop, dopravní značení a zábrany.
- Pořadatelé (policie, bezpečnostní služba).
- Volný průjezd pro soutěžní vozy (pozor na parkování civilních aut).
- Vhodné nasměrování diváků mimo cílovou oblast.

#### **4.5.9. OHLÁŠENÍ PŘIPRAVENOSTI RZ:**

- Od uzavření RZ komunikovat s dispečinkem /vedoucí RZ/, určený člen organizačního výboru.
- Kontrola všech bezpečnostních vozidel na stanovištích (sanita, vozy ASR, hasiči).
- Předávat průběžné informace o zabezpečení RZ.
- Kontrola jednotlivých stanovišť (spojení, připravenost, vybavenost).
- Kontrola jednotlivých diváckých míst (spojení, připravenost, vybavenost, počet diváků).
- Kontrola OBK vozidel pohybujících se po RZ.
- Řešení mimořádných situací (průjezd autobusu, sanita do RZ nesouvisící s rally).
- Respektovat řešení problému dispečink - vedoucí RZ.
- Po projetí posledního bezpečnostního vozidla po RZ předat info na dispečink.

## **5. OSTATNÍ**

### **ORGANIZAČNÍ A SPORTOVNÍ PODMÍNKY**

#### **5.1 SCHVALOVÁNÍ TRATI ZÁSTUPCEM JEZDCŮ VE SVAZU RALLY**

Zástupce jezdců ve svazu rally identifikuje potenciálně nebezpečná místa na RZ (z pohledu soutěžních posádek), na která by se měl pořadatel rally zaměřit. Riziková místa se pojmenují a vypracuje se písemný závěr. Zástupce SR společně s pořadatelem rally musí dojít ke shodě na příslušných bezpečnostních opatřeních.

## **5.2 SYSTÉM ŠKOLENÍ**

Před každou rally musí proběhnout školení pořadatelů, traťových komisařů, rozhodčích faktu a vedoucích diváckých míst.

### **5.2.2. ŠKOLENÍ HLAVNÍCH ČINOVNÍKŮ RZ (VRZ, ZVRZ, VBRZ, ZVBRZ)**

- organizuje Svaz rally
- dle schválené osnovy
- mimo výše jmenovaných je vhodné přizvat i osoby, které pomáhají s přípravou RZ

### **5.2.3 ŠKOLENÍ TRAŤOVÝCH KOMISAŘŮ, ROZHODČÍCH FAKTU, VEDOUČÍCH DIVÁCKÝCH MÍST**

- Provádí ředitel, HČB nebo pověřený člen organizačního výboru.
- podle osnovy nebo podle prezentace dodané Svazem rally.

### **5.2.4 ŠKOLENÍ POŘADATELŮ NA JEDNOTLIVÝCH POSTECH RZ**

- Provádí ředitel, HČB nebo člen organizačního výboru.
- podle osnovy nebo podle prezentace dodané Svazem rally.

### **5.2.5 POŘADATELÉ ZAPSANÍ V DATABÁZI FAS AČR**

- Organizuje Svaz rally
- dle schválené osnovy
- musí být zapsáni v databázi pořadatelů FAS AČR
- tito zapsaní pořadatelé již nemusí absolvovat školení před rally (stačí jednoduché seznámení s podrobnostmi o postu a činnosti)

## **5.3 INFORMACE PRO MÍSTNÍ OBYVATELE**

- V dostatečném předstihu před rally zveřejnit více informací do domácností (letáky), na obecní úřady, do škol, autobusů, na vývěsky apod.
- V diváckých místech umístit tabule s upozorněním na bezpečné sledování rally, Na požádání zastupitelstva vysvětlit problematiku rally, prokázat pojištění závodu s garancí odstranění škod a následků, popřípadě opravy komunikací.
- Projednat zveřejnění informací ohledně rally v místním rozhlase, popřípadě v obecních kabelových TV.
- Je doporučeno osobně obeznámit obyvatele domů stojících přímo u trati RZ či v její blízkosti se situací během závodu (upozornit na možná rizika související s pohybem na vlastním pozemku, zaparkováním vozu, pohybem domácího zvířectva, časy uzavírky komunikace atd.).

## **5.4 BEZPEČNOSTNÍ FILM**

### **Bezpečnostní video**

Prezentovat bezpečnostní video dodané FAS AČR.

## **5.5 INTERNET - WEBOVÉ STRÁNKY POŘADATELE RALLY**

**Organizátor musí vyvinout maximální úsilí v oblasti informovanosti diváků a obyvatel dotčených obcí a to hlavně těch, jimiž vedou rychlostní zkoušky.**

- Organizátor musí zveřejnit na svých oficiálních webových stránkách informace týkající se bezpečnosti diváků a občanů dotčených obcí.
- Organizátor musí občany informovat o harmonogramu a principu seznamovacích jízd.
- Organizátor musí zveřejnit nákresy všech diváckých míst vhodných ke sledování rally včetně přechodů a příchodů k nim. Dále též mapy příjezdových tras a parkovacích míst, vč. pokynů pro diváky.
- Organizátor musí informovat občany dotčených obcí o schématu uzavírek, jejich časech a objížďkách a to nejlépe zakreslením do mapy.
- Organizátor může informovat občany dotčených obcí o změnách v jízdních řádech dopravy (posunuté časy, mnohdy i místa).
- Organizátor by se měl aktivně podílet na aplikaci změn v obslužnosti obcí a to zejména v době mezi jednotlivými průjezdy RZ. Operativně řešit přes Vedoucího RZ jednotlivé potřeby obyvatel v tomto čase, odjet či přijet do uzavřené obce osobním vozem. Samozřejmě pokud to časový harmonogram umožní a nedojde ke zpoždění. Organizátor by měl zajistit umístění těchto informací na webové stránky či do kabelových televizí dotčených obcí (živelně nahrazují místní rozhlas), ale ne formou odkazu na www stránky pořadatele! Přihlízející nevidák nebude nikde nic hledat.
- Organizátor musí na svých webových stránkách zveřejňovat informace o konání rally v několika vlnách v dostatečném předstihu. Např. v lednu zveřejnit termín – rally se koná v květnu, bližší informace přineseme v březnu (jedině takto lze zajistit informovanost např. chatařů a chalupářů).
- Organizátor by měl obecné informace o konání rally uveřejnit i na www stránkách ubytovacích zařízení, hotelů, penzionů, kempů atd. v dané lokalitě z důvodu informovanosti veřejnosti plánující v daném termínu dovolené, cyklistické výlety, školy v přírodě, dětské tábory atd. (s většinou stejně pořadatel spolupracuje).
- Po zdárném ukončení rally by nemělo chybět poděkování dotčeným obcím a konkrétním osobám za spolupráci.
- Organizátor se musí snažit více a hlavně pravidelně s obcemi komunikovat, snažit se je vtáhnout do organizace rally (besedy apod.).

Motto: **OBEC JE PARTNEREM RALLY, NE JEJÍM RUKOJMÍM!**

### 5.6 PŘÍPRAVA RZ - ČASOVÁ OSA

- Základní seznámení činovníků RZ s podobou RZ a jejími specifiky, diváckými místy, počtem pořadatelů – ihned, co bude potvrzena konečná podoba RZ (úřady, dotčené organizace, připomínky zástupce jezdců ve svazu rally, BD), aby měl VRZ dostatek času na zajištění předepsaného počtu pořadatelů.
- Školení činovníků RZ nejlépe jeden měsíc před rally, viz doporučení o přítomnosti bezpečnostního delegáta.
- Předání RZ VRZ, ZVRZ, VBRZ, při kterém bude upřesněno postavení diváckých míst, nebezpečných zón, únikových zón, postavení kontrolních stanovišť a radiobodů, nejdříve po kontrole RZ bezpečnostním delegátem.
- Informovat obyvatele dotčených obcí prostřednictvím letáků, bezpečnostních pokynů, obecních vývěsek, tisku, kabelové televize apod. nejdéle tři týdny před rally.



- Školení pořadatelů – nutno proškolit maximální počet (zbytek individuálně, ale odpovědně). Školení provede pracovník pověřený organizačním výborem.
- Kontrola RZ během seznamovacích jízd, nasazení bezpečnostních prvků. Stanoviště vybrat vždy na startu a na rizikovém místě RZ. Vybírat domácí pořadatele se znalostí prostředí.
- Jasně vytyčený úsek pro každého pořadatele k převzetí a garanci zabezpečení dle bezpečnostního plánu.
- Divácká a riziková místa vytyčit minimálně jeden den před rally, včetně průchodů, přechodů na RZ. Stanoviště předávat vždy nejzkušenějším pořadatelům.
- Konečná příprava RZ – páskování v dostatečném předstihu, včetně tabulek ZAKÁZANÝ PROSTOR. Zkontrolovat ráno před vlastní rally, zda nedošlo k poškození či zničení (vítr, vandalové, apod.).
- Zavedení pořadatelů na místo a doškolení těch, kteří nebyli na oficiálním školení.

## **5.7 SEZNAMOVACÍ JÍZDY**

- Označení stanovišť ČK, Start, Cíl, Stop a všech radiobodů (včetně jejich čísla) i retardérů musí být provedeno jasně a viditelně.
- Obyvatelé dotčených obcí mají často z průběhu seznamovacích jízd obavy. Je proto nutné zjištěné prohřešky soutěžních posádek (většinou v podobě bezohledné, nebezpečné jízdy nebo překročení povolené rychlosti) důsledně postihovat.
- Dohodnout se na spolupráci při kontrole průběhu seznamovacích jízd s Policií ČR.
- Krátkodobě omezit rychlost při průjezdech obcí (škola, nákupní středisko, apod.).
- Provádět měření rychlosti v rizikových místech dle požadavku OÚ, ať už Policií nebo externí certifikovanou firmou.
- Důležitá je také preventivní kontrola "černých seznamovacích jízd" na trati RZ před oficiálním časem seznamovacích jízd. Ředitel rally vydá seznam rozhodčích faktů, kteří budou oprávněni kontrolovat RZ před rally. Posádce, která bude přistižena při seznamovací jízdě mimo čas vyhrazený pro seznamovací jízdy v ZU daného podniku, bude odmítnut start na dané rally.

## **5.8 BEZPEČNOSTNÍ TELEFONY**

- **Stávající SOS bezpečnostní telefon použít pouze!!! jako komunikační kanál mezi posádkami soutěžních vozů a dispečinkem rally. Ne pro další pořadatelské složky. Posádky na něj hlásí i svoje odstoupení, stěžují si pak, že se nemohly dovolat, z důvodu obsazení tel. čísla. Tím nemohou dostát své povinnosti ohlásit odstoupení z rally.**
- **Na všech rally FAS AČR se používají tato dvě bezpečnostní čísla:**

**1/ Bezpečnostní telefon 1                    00420 776 339 319**

**- určen pouze do soutěžních vozů**

**2/ Bezpečnostní telefon 2                    00420 777 505 402**

**- pro urgentní případy a pro interní potřebu RZ**

**- do soutěžních vozidel**

- vedení rally (uvést v Bezpečnostním plánu)
- pořadatelům na RZ a do příručky pořadatele
- k použití pro veřejnost (do programu rally, na cedule na RZ)
- pro zodpovědné diváky
- členy týmu

Tyto dvě telefonní linky budou jednotné pro všechny rally zařazené do kalendářů MČR a RSS, včetně volných rally.

Při pravidelném testování soutěžních vozidel v Praze a ve Zlíně bude nalepeno do každého soutěžního vozidla viditelně číslo bezpečnostního telefonu. Před každou rally její pořadatel provede kontrolu přítomnosti a čitelnosti tohoto štítku, případně zajistí jeho dolepení či přelepení. Toto může provést buď prostřednictvím pověřeného činovníka rally nebo pověřením technických komisařů, kteřížto úkony provedou v rámci technických přejímek soutěžních vozů.

### 5.9 DISPEČINK

Dispečink je místo, kde se schází veškeré informace o průběhu rally a odkud je celá rally řízena. Před zahájením činnosti dispečinku je nutné nejdříve stanovit jednotlivé postupy na dispečinku, jakým způsobem by měl dispečink pracovat, stanovit odpovědnost určených pracovníků, včetně provedení školení, vyjasnit kompetence a úkoly, riziková úskalí jednotlivých RZ. Toto provede člen organizačního výboru nebo ředitel rally ve spolupráci s vedoucím dispečinku. Postup při řešení mimořádné události je vždy týmová činnost a reakce na vzniklou situaci řídí a organizuje ředitel rally v součinnosti s vedoucím dispečinku! Organizační postup pro mimořádné události musí být stanoven před soutěží a obsahuje systém spolupráce se zástupcem ASR a hlavním lékařem. Pro bezproblémový průběh rally je třeba respektovat kompetence a povinnosti všech zúčastněných.

#### **Přítomnost na dispečinku:**

Ředitel rally nebo jeho zástupce, hlavní lékař nebo jeho zástupce, zástupce ASR, vedoucí dispečinku, operátoři jednotlivých RZ, operátoři sledovacího systému, výpočetní skupina (pokud je dispečink prostorný), obsluha dispečinku. Nezbytná je přítomnost alespoň jednoho zástupce organizátora, který zná velmi dobře trať RZ a činnovníky RZ, popřípadě se doporučuje vyslání jednoho pořadatele z týmu, který zabezpečuje RZ. Na zvážení je přítomnost zástupce hlavního činovníka pro bezpečnost. Tento člověk zná trať RZ a její okolí a musí se aktivně podílet na přípravě jejího zabezpečení. Při řešení mimořádných situací dokáže činovníky dispečinku zasvětit do místní situace. Místnost pro dispečink musí být dostatečně velká.

#### **Ředitel rally**

Ředitel je plně odpovědný za řízení celé rally, viz čl. 3.4.NSŘ. Na dispečinku je nutná přítomnost jeho samotného nebo jeho zástupce.

Podklady: Bezpečnostní plán rally, OPŘ RZ, Telefonní seznam na jezdce (srovnaný podle startovních čísel), Itinerář, Zvláštní ustanovení, Prováděcí ustanovení

#### **Vedoucí dispečinku**

Je schválen Svazem rally, absolvoval školení pro dispečink v daném roce a je držitelem licence vydané FAS AČR, řídí chod dispečinku, zajišťuje předávání informací, které vyplynou z průběhu rally pro ostatní osoby, pro které jsou tyto informace určeny (př. předávání časů hlavnímu časoměřičovi při změně harmonogramu)

Podklady: Bezpečnostní plán rally, OPŘ RZ, Telefonní seznam na jezdce (srovnaný podle startovních čísel), Itinerář, Zvláštní ustanovení, Prováděcí ustanovení, Startovní listina s časy startu

V případě radiového spojení musí mít k dispozici náhradní vysílačku (náhlavní soupravu nebo ruční vysílačku) pro odposlech informací

### **Operátor RZ**

Je schválen Svazem rally, absolvoval školení pro dispečink v daném roce a je zapsán v seznamu vydaném FAS AČR. O obsazení operátorů rozhoduje vedoucí dispečinku.

Podklady: OPŘ RZ, PC s připojením na sledovací systém, mapy RZ s pozicemi pořadatelů, aktualizovaný telefonní seznam na jednotlivé pořadatele na RZ, Startovní listina s časy startu

### **Operátor sledovacího systému**

Je schválen Svazem rally, absolvoval školení pro dispečink v daném roce a je zapsán v seznamu vydaném FAS AČR. Obsazení operátorů schvaluje Svaz rally

Podklady: OPŘ RZ, PC s připojením na sledovací systém, mapa RZ se silou signálu, mapy RZ s pozicemi pořadatelů, startovní listina s časy startu

### **Hlavní lékař a nebo jeho zástupce**

Je odpovědný za komunikaci s posádkami RLP v průběhu RZ i při mimořádné události. Viz Ročenka FAS AČR příloha VII čl. 2.1.

Podklady: Bezpečnostní plán rally (není nutný), Bezpečnostní plán pro posádky ASR a sanitních vozidel, Itinerář

### **Zástupce ASR**

Je jmenován FAS AČR. Je odpovědný za komunikaci s posádkami ASR v průběhu RZ i při mimořádné události.

Podklady: Bezpečnostní plán rally, Bezpečnostní plán pro posádky ASR a sanitních vozidel při rally, OPŘ RZ, Telefonní seznam na jezdce (srovnaný podle startovních čísel), Itinerář

### **Zpracovatelská skupina**

Pokud není dostatečně velká místnost pro dispečink, doporučuje se zpracovatelskou skupinu umístit v blízkosti dispečinku. Je požadováno funkční připojení k internetu s dostatečnou přenosovou rychlostí.

### **Obsluha dispečinku**

Osoba zajišťující obsluhu, servis pro dispečink.

Přítomnost jiných osob na dispečinku je na zvážení, platí však pravidlo, že na dispečinku jsou přítomny pouze osoby, které se přímo podílí na jeho chodu anebo mají v popisu své činnosti práci dispečinku hodnotit. Ostatním osobám, např. jezdcům, zástupcům týmů, pořadatelům apod., je vstup na dispečink zakázán. Vhodným doplněním dispečinku tak může být např. pracovník výsledkového servisu při využití rozeslání hromadné SMS pořadatelům s důležitou informací.

### **Vybavení dispečinku**

Pořadatel zajistí:

- Projektor
- Plátno

- Telefon – pro každého operátora + pro vedoucího dispečinku + pro ASR
- Dispečink je vhodné mít na místě, kde je k dispozici pokrytí všemi operátory mobilního signálu.
- Vysílačka s náhlavní soupravou – pro každého operátora + rezervní vysílačka
- Mapy RZ A3 – k vyvěšení na nástěnkou
- Zvláštní ustanovení
- Prováděcí ustanovení
- Bezpečnostní plán
- Organizační a provozní řád RZ
- Organizační a provozní řád jednotlivých RZ zvlášť
- Seznam telefonních čísel na posádky (nutné před startem rally nechat zkontrolovat činovníkem pro styk se soutěžícími, nebo jinou osobou. Uvést telefon na jezdce, spolujezdce a týmového manažera)
- Aktualizovaný seznam telefonních čísel na jednotlivé posty pořadatelů
- Startovní listina s časy startu
- Itinerář
- Občerstvení
- Záložní zdroj elektrického proudu
- Záložní zdroj internetu

Vedoucí dispečinku zajistí:

- Tabulku (nebo formulář) na zápis událostí pro každou RZ
- Tabulku na celkové sledování vozidel během rally
- Důležité telefony k pověšení na informační nástěnkou

### Pravidla komunikace před rally

Komunikace před rally probíhá mezi vedoucím dispečinku a ředitelem rally (předsedou organizačního výboru, nebo pověřeným členem ředitelství) minimálně 14 dní před konáním rally. Pro nastudování základních podkladů pro práci dispečinku pořadatel zašle ZU, mapy RZ, důležité podklady z bezpečnostního plánu a další informace.

### Příprava činnosti dispečinku

Součástí činnosti dispečinku je i rozprava bezpečnostních a předjezdových vozidel – okomentovat mapy, upozornit na možné komplikace na trati rally, domluvit se s kým kdo bude komunikovat, nastavit pravidla komunikace. Tato rozprava je povinná pro všechny posádky předjezdových vozidel (včetně záložních) a posádky vozidel 06A, 06D, 06E, 06M, 06, 05 a všechny 04.

V případě používání "zkratk" na rychlostní zkoušce, v rámci dosažení rychlejšího příjezdu k nehodě, musí být vše podrobně popsáno v Bezpečnostním plánu rally a v Bezpečnostním plánu pro posádky ASR a sanitních vozidel. Je nutné také uvést případné přírodní retardéry, ostrůvky nebo budovy, které nebudou záchranné složky z důvodu zrychlení dojezdového času objíždět. Je nezbytně nutné, aby všechny tyto informace věděli členové dispečinku, vedoucí RZ a pořadatel konkrétním místě, kde je nutné udělat úpravy kvůli průjezdu. Pozor na průjezdnost této "zkratky".

Je vhodné se spojit s dispečinkem policie, hasičů (KOPIS) ověřit si telefonní čísla.

Komunikaci s dispečinkem záchranné služby provádí hlavní lékař.

**Možné varianty vzorového postupu dispečinku podle způsobu získání informace o události na RZ:**

**I. Operátor sledovacího systému obdrží poplach - signál o události**

- nehoda
- plánované nebo neplánované zastavení
- přivolání pomoci posádkou
- přivolání pomoci posádkou druhého přijíždějícího vozidla

Operátor sledovacího systému získá informaci o startovním čísle posádky, vyčte z mapy přibližné místo události, zjistí z mapy s označením jednotlivých postů pořadatelů předpokládanou pozici pořadatele nejbližšího k místu události a oznámí ji vedoucímu dispečinku/operátorovi RZ s upřesněním typu události. Vedoucí dispečinku/operátor RZ toto oznámí činovníkům na RZ, vedoucí dispečinku/operátor RZ domluví postup volání a upřesňuje přes komunikační síť s činovníky RZ podrobnosti události. Ředitel rally a hlavní lékař přejde do pohotovostního režimu, aby byli připraveni okamžitě reagovat na vzniklé situace.

**II. Operátor RZ získá informaci o události přes komunikační síť od činovníků na RZ:**

- oznámení o neprojetí vozidel ve startovním pořadí
- oznámení o nehodě
- oznámení o zastavení vozidla

Operátor RZ předá tuto informaci včetně startovního čísla vedoucímu dispečinku a operátorovi sledovacího systému. Operátor sledovacího systému vyhledá podle aktuální polohy GPS soutěžní vozidlo a prověří stav události podle monitorovacího systému. Vedoucí dispečinku/operátor RZ určí postup volání a upřesňuje přes komunikační síť s činovníky RZ podrobnosti události. Ředitel rally a hlavní lékař přejde do pohotovostního režimu, aby byli připraveni okamžitě reagovat na vzniklé situace.

**III. Dispečink přijme informaci o události přes bezpečnostní telefony – jezdci, pořadatelé, diváci, obyvatelé obcí.**

Operátor sledovacího systému vyhledá podle aktuální polohy GPS soutěžní vozidlo a prověří stav události podle monitorovacího systému. Vedoucí dispečinku/operátor RZ toto oznámí činovníkům na RZ, vedoucí dispečinku/operátor RZ určí postup volání a upřesňuje přes komunikační síť s činovníky RZ podrobnosti události. Ředitel rally a hlavní lékař přejde do pohotovostního režimu, aby byli připraveni okamžitě reagovat na vzniklé situace.

**IV. Dispečink přijme informaci o události, která nesouvisí s rally, ale vyžaduje zásah na trati uzavřené RZ (požár, výjezd policie či „nesoutěžního“ záchraného systému,...).**

Dispečink a činovníci RZ provedou okamžitě vzájemnou informovanost, dispečink rally komunikuje situaci se složkami „nesoutěžního“ záchraného systému a spolu s činovníky RZ stanoví řešení. Ředitel rally a hlavní lékař přejde do pohotovostního režimu, aby byli připraveni okamžitě reagovat na vzniklé situace.

Pro řešení těchto situací je nezbytné důsledné podání informací ze strany organizátora rally všem složkám záchraného systému (policie, hasičské sbory, lékařský záchraný systém) na území jejichž působnosti se rally koná.

U všech výše doporučených postupů platí, že pověřený činovník na dispečinku ihned po oznámení startovního čísla posádky, které se událost týká, telefonuje posádce do soutěžního vozu. **Všechny činnosti jsou prováděny souběžně.**

Operátor sledovacího systému, je-li to z časových důvodů možné, „vyčte“ ze systému GPS základní informace o nehodě – rychlost v okamžiku nárazu, přetížení a předá je hlavnímu lékaři. Ten dle vlastního rozhodnutí informuje lékaře jedoucího na místo.

Vycházíme z předpokladu: do 1 minuty přijede k události další vozidlo

podle rozmístění pořadatelů je doběhová vzdálenost pořadatele nejbližšího k místu události cca 3-4 minuty

V případě, že řešení události má vliv na časový harmonogram rally, vedoucí dispečinku koordinuje činnost s následujícími rychlostními zkouškami a s hlavním časoměřičem a všemi organizačními vozidly, vozidlem BD a SK.

V případě havárie a výjezdu záchranného systému komunikuje ředitel rally s vedoucím bezpečnosti rychlostní zkoušky, vedoucí ASR s posádkou ASR, v případě komunikace prostřednictvím mobilního telefonu je dobré držet komunikaci online. Po příjezdu vedoucího bezpečnosti RZ na místo nehody předává všechny informace od lékaře a posádky ASR na dispečink rally, zprostředkovává tedy komunikaci mezi lékařem RLP a dispečinkem.

O všech událostech je nutné vést zápisy, případně zaznamenat komunikaci, důležité je zapsat časovou osu události.

Není-li z dispečinku možné komunikovat s jednotlivými RZ na rally prostřednictvím radiové sítě, musí být pro tyto RZ specifikováno jiné adekvátní spojení.

## **6. DŮLEŽITÉ**

### **6.1 Zákaz požívání alkoholických nápojů a jiných návykových látek**

**Snížená pracovní pozornost, zpomalené reakce, podceňování nebezpečí, únava, lehkomyšlné chování – to vše jsou charakteristické projevy vlivu požití alkoholu a zneužití jiných návykových látek v souvislosti s prací.**

**Tyto projevy představují v práci nebezpečné činitele a proto je užívání uvedených látek před a při výkonu všech funkcí na všech pozicích v rámci organizace rally přísně zakázáno!**

**Pokud jakýkoli účastník rally (pořadatel, činovník, soutěžní jezdec) poruší tento zákaz, ponese za svoje jednání případné důsledky.**

## **POZNÁMKY**

**POTŘEBNÉ FURMULÁŘE JSOU K DISPOZICI NA [www.autoklub.cz](http://www.autoklub.cz)**



# PŘÍLOHA ZABEZPEČENÍ RZ SYSTÉM PÁSKOVÁNÍ

Druhy označení

Správné použití označení

Použití hradící pásky k vymezení prostorů pro diváky

Jak páskovat výjezdy z vedlejších nebo polních cest

Použití hradící pásky k vymezení prostorů pro diváky

Místo na RZ bez diváků

Únikové zóny

Použití pomocných šipek u únikových zón

Odbočení

Horizonty a skoky

Horizonty a skoky + Stání za svodidlem

Zabezpečení obcí

Divácká místa

Divácké zóny

Přechody

Vozidla v blízkosti trati RZ

Všeobecné povinnosti bezpečnostních komisařů



## Druhy označení:

### Zakázaný prostor:

„Zakázaný prostor“ je základním označením, které se musí dávat na místa, kde není divácké páskování podél RZ, popřípadě k jasnému vytyčení zakázaného místa před hradící páskou pro diváky. Vzdálenost mezi cedulemi musí být alespoň taková, aby od jedné bylo vidět na další. V případě předpokládaného většího výskytu diváků musí být vzdálenost menší. Minimální formát použitých cedulek je A4. Označení umístěné v prostoru musí být oboustranné a nebo musí být umísťováno oboustranně. Je důležité myslet při volbě papíru a tisku na stálost informace a čitelnost i při špatném počasí (doporučuje se laminace). Na cedule zakázaný prostor je nutné uvést také bezpečnostní telefon. Cedule může být vícejazyčná.



Vzor - předepsané označení „Zakázaný prostor“

## Dodatková cedule do obcí a obydlených částí

Pro úplnou informovanost místních obyvatel (laické veřejnosti, přihlížejících) o možném nebezpečí při sledování rally je nutné používat ceduli „zakázaný prostor“ s dodatkovou informací ohledně možného rizika. Oboustranná cedule, která se připevní na plot, popř. na branku. Důležité je osobní projednání s majitelem pozemku či domu.





## Druhy označení:

### Označení na výjezdy z lesních a polních cest:

- Tato cedule je velmi důležitá jako informace pro případné motoristy, kteří by chtěli vjet do RZ.
- Samozřejmě každé místo, kde se dá vjet do RZ musí být také obsazeno pořadatelem.
- Jedině tuto ceduli lze umístit přímo na hradící pásku.
- Označení ve formátu A3 nebo A4. Označení musí být oboustranně viditelné, je nutné uvést také bezpečnostní telefon.



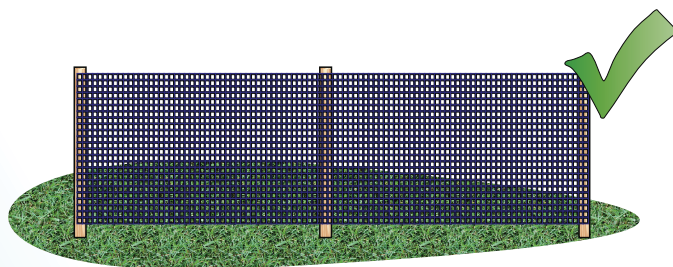
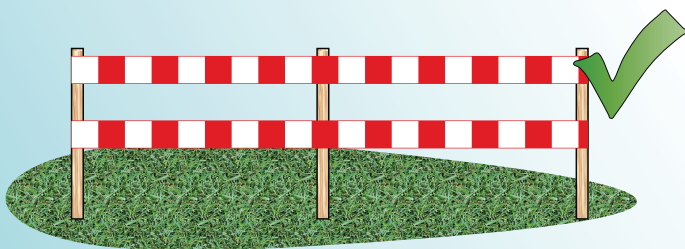
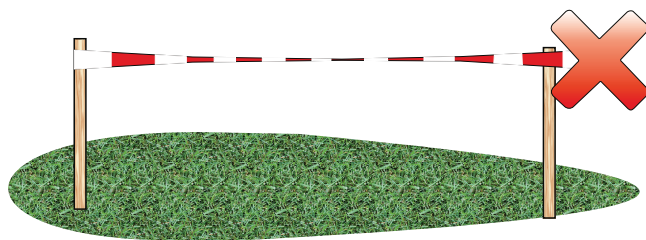
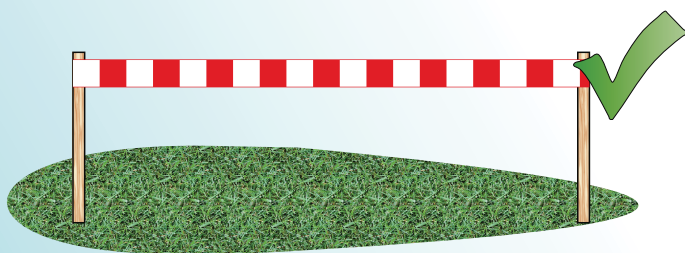
## Označení „Silnice uzavřena”

Tam, kde vede trať rychlostní zkoušky obydlenými oblastmi (města, obce, chatové a rekreační oblasti), je potřeba veřejnost dopředu informovat o uzavření silnice v daném období. Tyto cedule se musejí vyvěsit v dostatečném předstihu a to minimálně 14 dní před začátkem rally. Označení umísťujeme na viditelná místa a v dostatečně velkém a srozumitelném formátu. Doporučený formát A3.



# Použití hradící pásky k vymezení prostorů pro diváky

Při plánování bezpečnostních opatření na RZ je velmi důležité si uvědomit, kde je vhodný prostor pro sledování rally. Je důležité si uvědomit, že tam, kde se umístí páska, tam se automaticky vymeze prostor pro diváky. Je zcela jedno, jakou barvu či jaký potisk páska má, diváci obecně rozumí, že za páskou stát mohou. Pásku pokud možno natahujeme napnutou, v diváckých místech a místech s předpokládaným větším pohybem diváků je vhodné použít pásku dvojitě a nebo „plachtovinu“, která je méně tažná a diváci ji i více respektují.





# Správné použití označení

Cedule s označením se při rally mohou dávat ideálně na kolík, případně na stromy, oplocení přílehlých pozemků ap., kdy je jasně vidět, kde je zakázaný prostor.



pouze se souhlasem majitele

# Špatné použití označení



POZOR: Žádné cedule se nesmí dávat na pásku (kromě označení informujících o zákazu vjezdu na trať RZ). Divákům musí být jasně naznačeno, kde je zakázaný prostor a kde prostor povolený. Většina lidí pásku automaticky vnímá jako hranici povoleného prostoru, pokud se tedy označení zákazu umístí na pásku, divák si toho nemusí všimnout a stoupne si za pásku, přestože jde o zakázaný prostor!!!



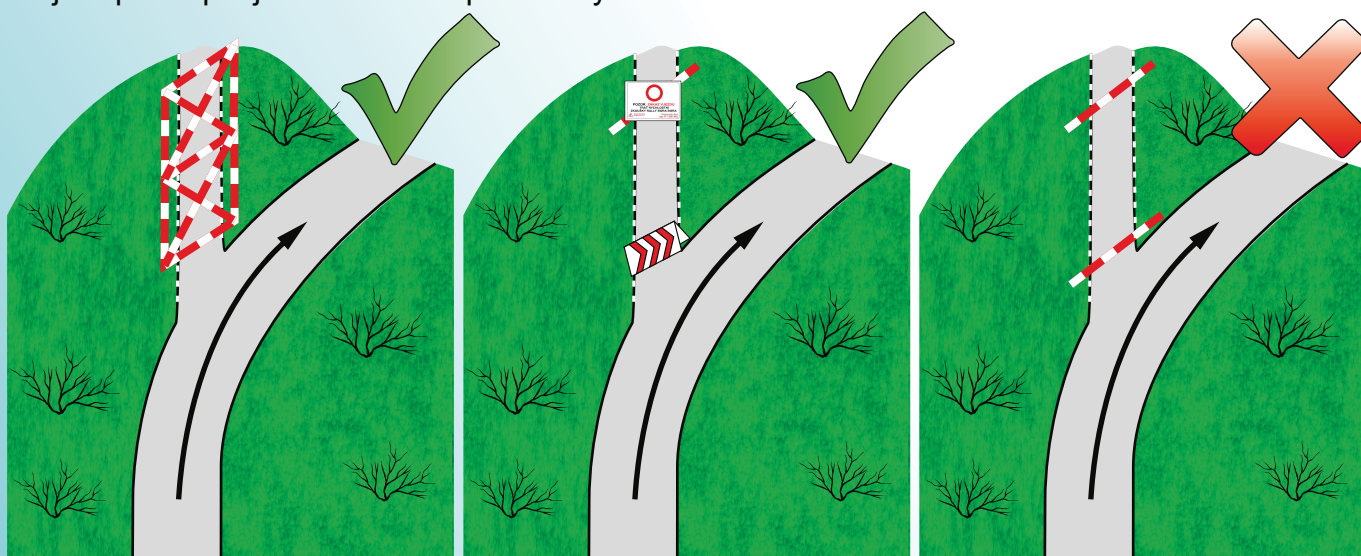
# Jak páskovat výjezdy z vedlejších nebo polních cest?

V naprosté většině případů stačí jen přepáskovat boční cestu páskou proti výjezdu civilních vozů.

I přesto, že takto použitá páska slouží k zamezení vjezdu civilních vozidel do trati RZ, můžou se za ni postavit např. diváci, kteří těmito vozidly přijeli. Proto pásku umísťujeme dostatečně daleko a nezapomeneme na oboustrannou informační ceduli.



Kdyby takto zabezpečená vedlejší či polní cesta mohla být matoucí a mohlo by dojít k omylu posádky, můžeme danou oblast vykřížovat páskou, nebo nejlépe použít směrovou tabuli, která pomůže jezdcům lépe rozeznat hranici odbočení. Nesmíme ale v žádném případě pásku umístit dvojíte vpředu pro jezdce a vzadu pro diváky !!!



Pro lepší znázornění zákazu vjezdu je možné použít svislé ( vertikální ) křížování doplněné o dodatkovou ceduli.





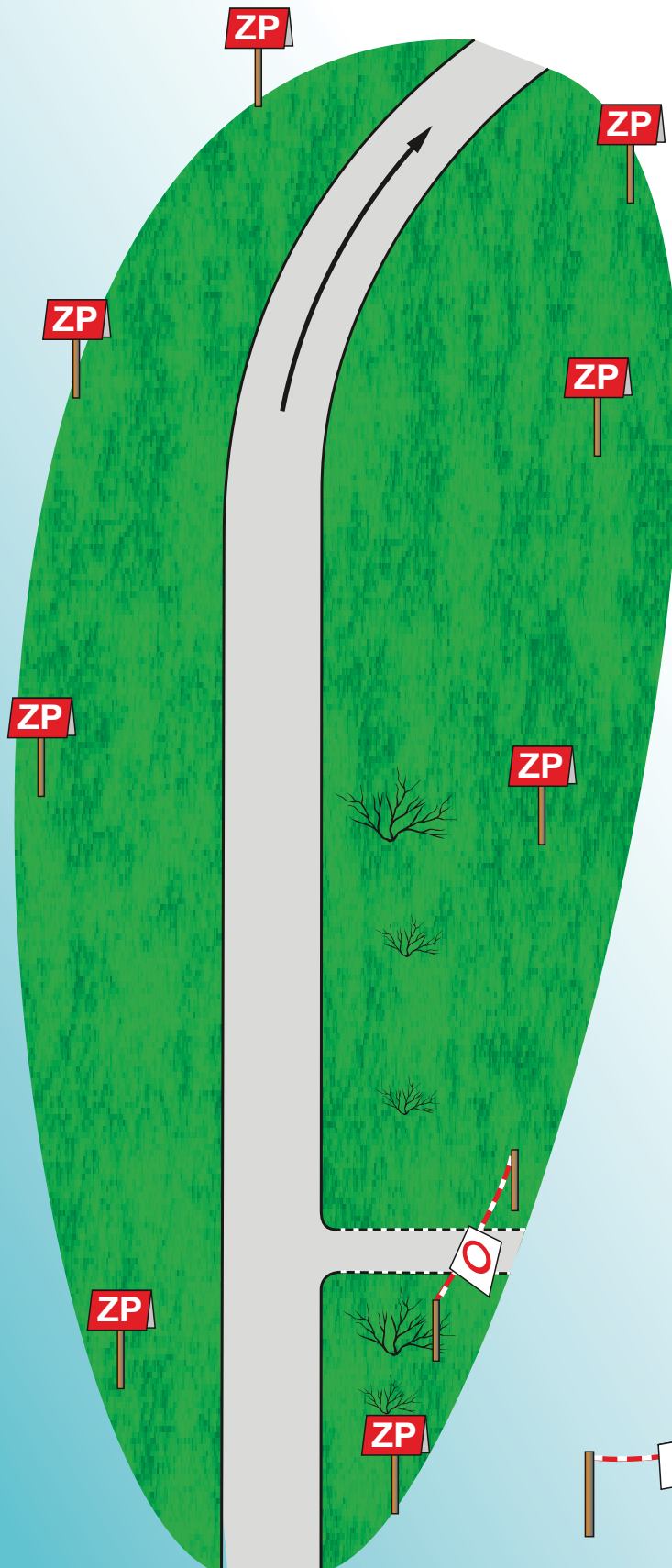
## Použití hradící pásky k vymezení prostorů pro diváky

Páskování nijak nepřeháníme. Páskování musí být jednoduché a snadno pochopitelné pro diváka.



# Místo na RZ bez diváků

Pokud je dané místo vzdálené od příjezdové cesty, nenachází se v obydlené zóně a obecně se předpokládá nízká účast diváků, pak se nebezpečná místa vyznačí cedulemi "Zakázaný prostor", které zřetelně informují jak diváky rally, tak místní obyvatele nebo jen procházející lidi.



Boční cesty musí být přepáskovány v dostatečné vzdálenosti. Není možné přepáskovávat boční cesty blízko RZ. I když je boční cesta jen polního charakteru, i tehdy musíme dát na pásku výstražnou cedulku o zákazu vjezdu na trať RZ a nebo před ní na kolík.

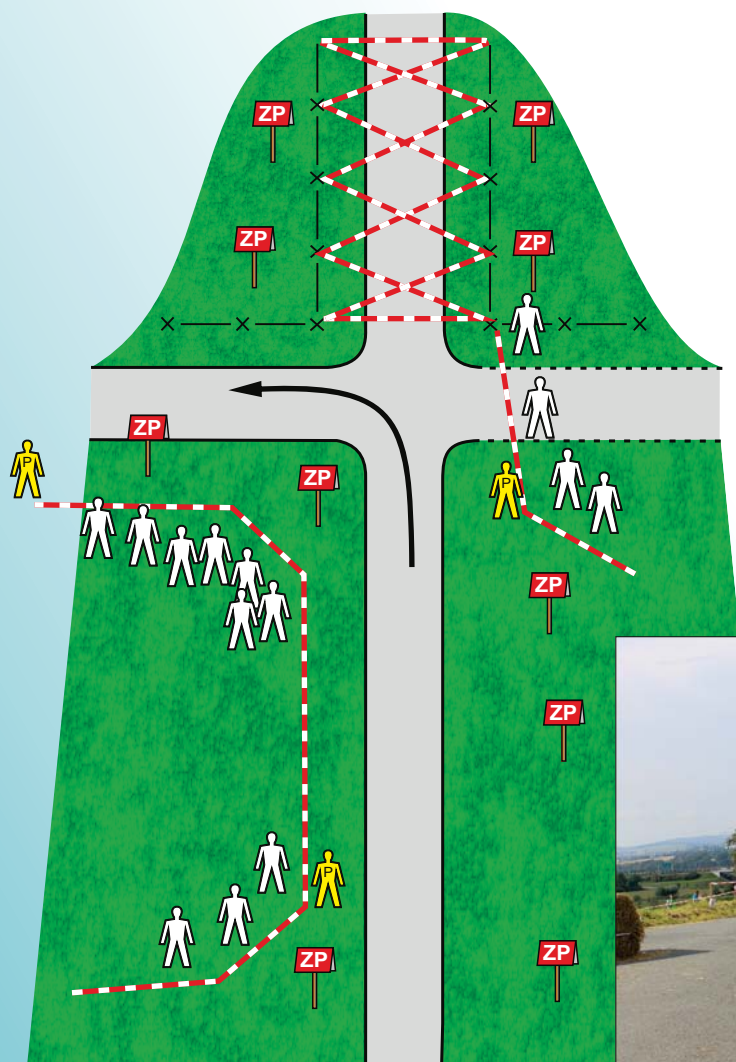




# Únikové zóny

Únikové zóny je důležité vytvořit dostatečně dlouhé, tak aby mohl jezdec v případě potřeby tuto zónu „využít“. Musíme mít na paměti fakt, že jezdec při psaní rozpisu neví jak dlouhá bude úniková zóna, ale ví, že je zde volný prostor, který může v případě potřeby využít k zastavení vozu.

Únikovou zónu je nejlépe vytvořit tak dlouhou, aby lidé nestáli na jejím konci (neviděli odtud). Prostor únikové zóny křížujeme páskou. V takto vykřížovaném prostoru se nesmí nikdo vyskytovat - pořadatelé, traťový komisaři ani žádní foto/TV akreditovaní pracovníci ve vestách! Prostory po obou stranách únikové zóny je třeba označit jako zakázané.

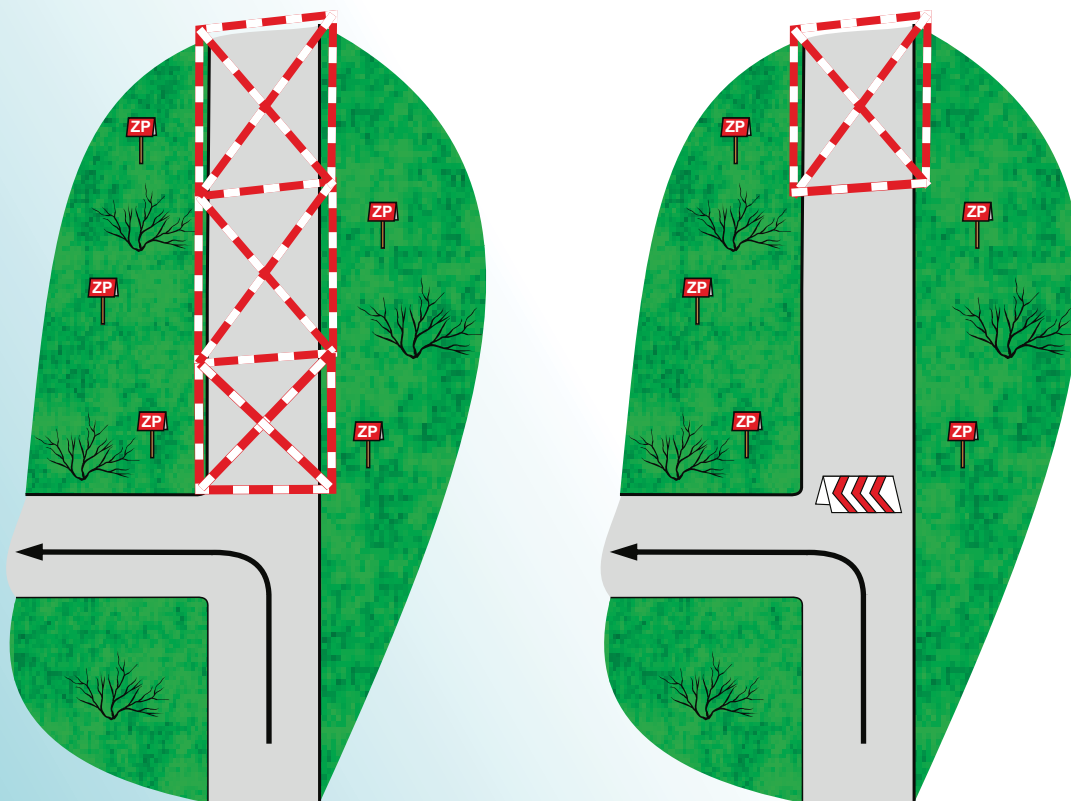




# Použití pomocných šipek u únikových zón

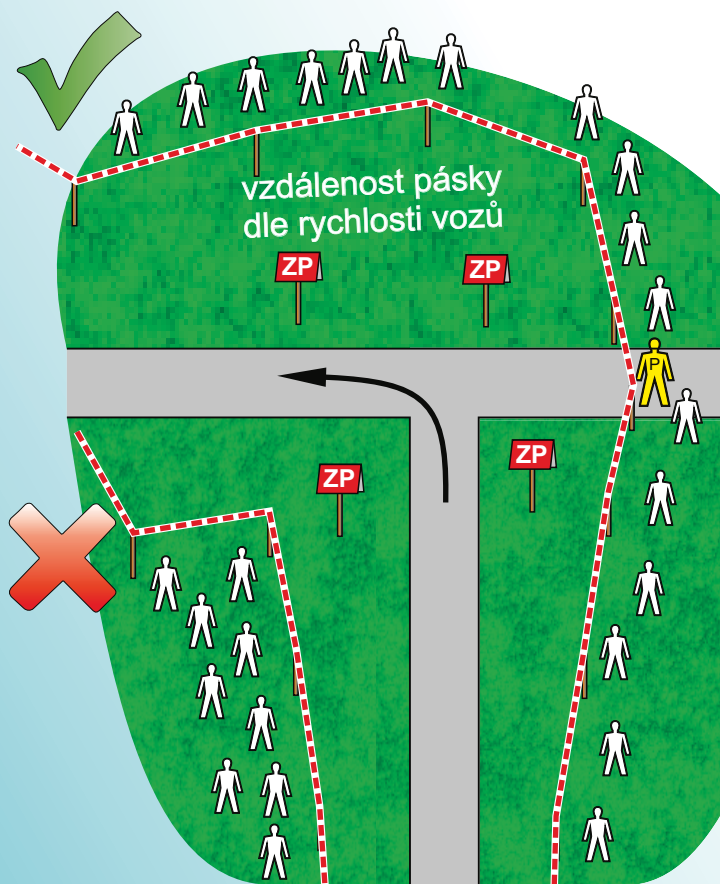
Použití šipek má 3 výhody:

- 1) Jezdec zřetelněji vidí místo odbočení.
- 2) Při nedobrždění jezdce mají pořadatelé méně práce s opravou pásy. Opětovné uvedení únikové zóny do funkčního stavu je tak pro pořadatele méně nebezpečné.
- 3) Diváci mají komfortnější výhled, nedívají se na rally přes pásku.
- 4) Foto/TV pracovníci nemusí z fotografií retušovat hradící pásku a mohou stát dále od trati RZ.



# Odbočení

Při zabezpečení odbočení je důležité si uvědomit, že čelně jsou lidé v největším nebezpečí, proto zde nikdo nesmí být blízko trati. Nejlépe je toto místo nechat zcela bez diváků a jen označit cedulkami - zakázaný prostor. Když se na tomto místě schází enormní množství lidí, tak musíme páskovat i ve velké vzdálenosti i za zakázaným prostorem tak, abychom toto místo ohraničili. Důležité je, aby se páska na konci tohoto prostoru nestáčila příliš blízko k trati RZ. Stejně pravidlo platí i pro zabezpečení pravoúhlé zatáčky.



*Vnitřní strana zatáčky je stejně nebezpečná jako vnější.*



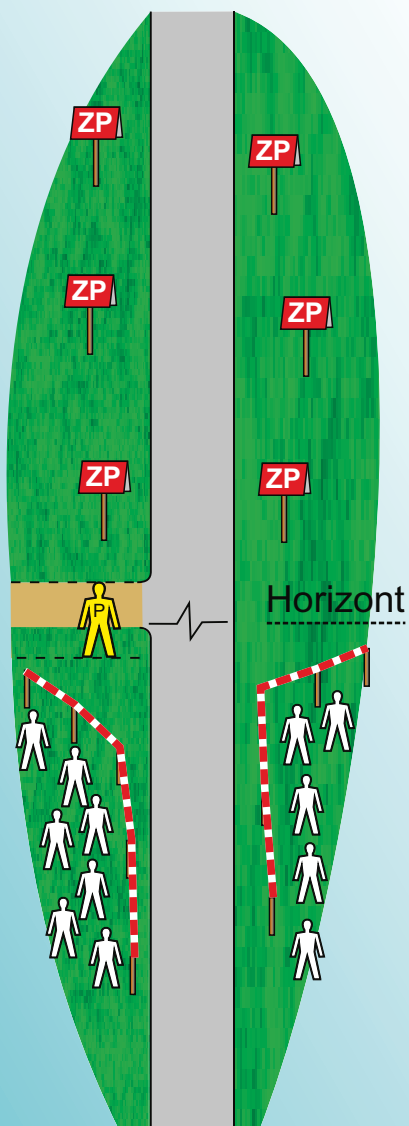
*Dostatečně vyvýšené místo je bezpečné i na vnější straně zatáčky*





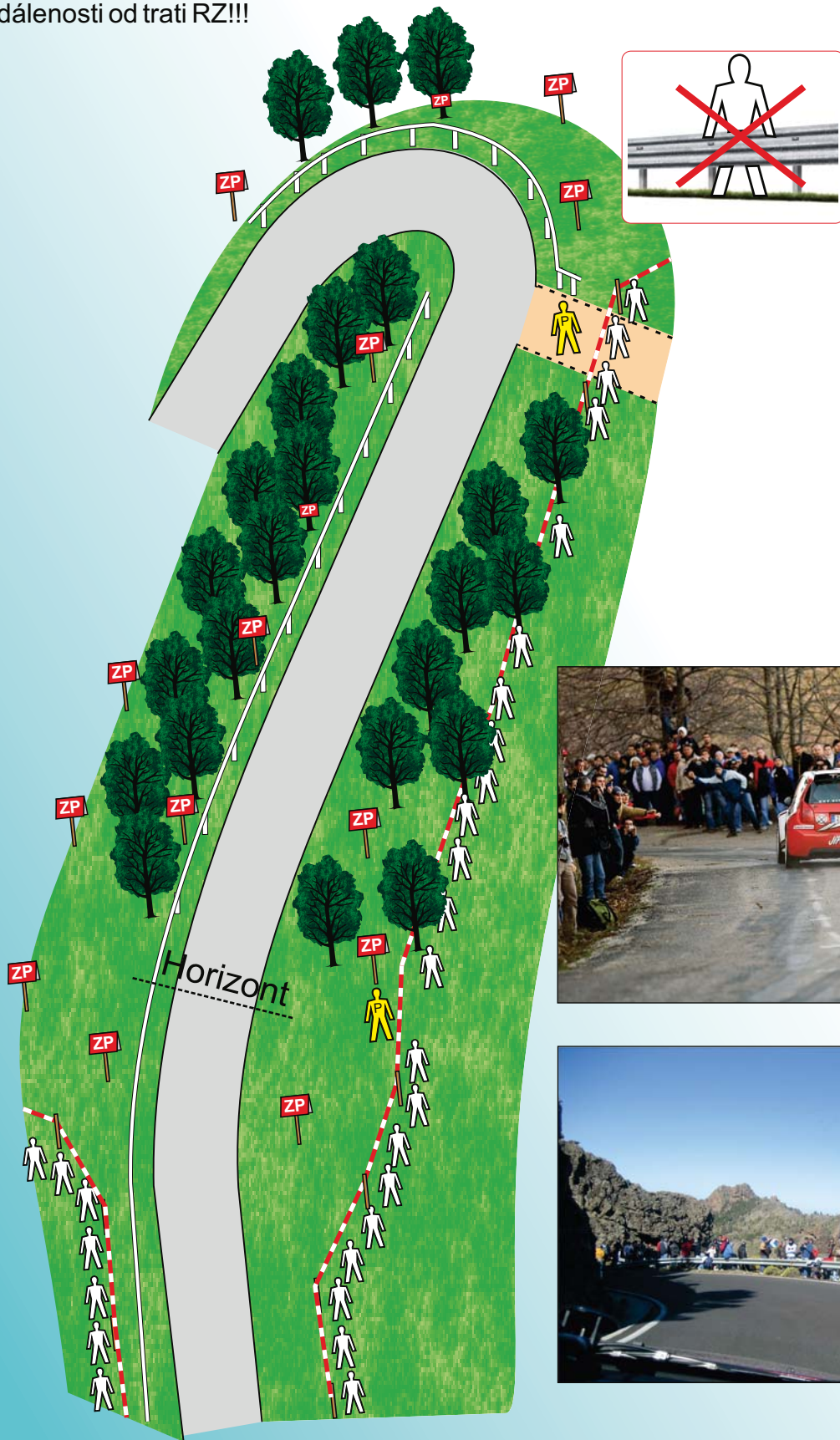
# Horizonty a skoky

Pokud je to možné a bezpečné, lze natáhnout pásku na hranu horizontu. Za hranou horizontu však nikdo nesmí stát a to jak na levé, tak na pravé straně RZ. Páskovat začínáme až v dostatečné vzdálenosti, minimálně však 200-300m od hrany horizontu. Vzdálenosti samozřejmě závisí na rychlosti vozů na horizontu. Když to dané podmínky umožní a terén je například na pravé straně vyvýšený, pak můžeme zachovat páskování na pravé straně podél trati, ale levá strana musí být zapáskována dále od trati ve tvaru „trychtýře“) - viz foto.



# Horizonty a skoky, stání za svodidly

Pokud je to možné a bezpečné, je možné natáhnout pásku na hranu horizontu. Za hranou horizontu je po levé straně svodidlo, které však není dostatečnou zábranou a auto by toto svodidlo mohlo snadno překonat, proto zde nikdo nesmí stát. Na pravé straně máme však les a zde můžeme vést pásku, ale až za druhou nebo třetí řadou stromů. Vždy však v dostatečné vzdálenosti od trati RZ!!!



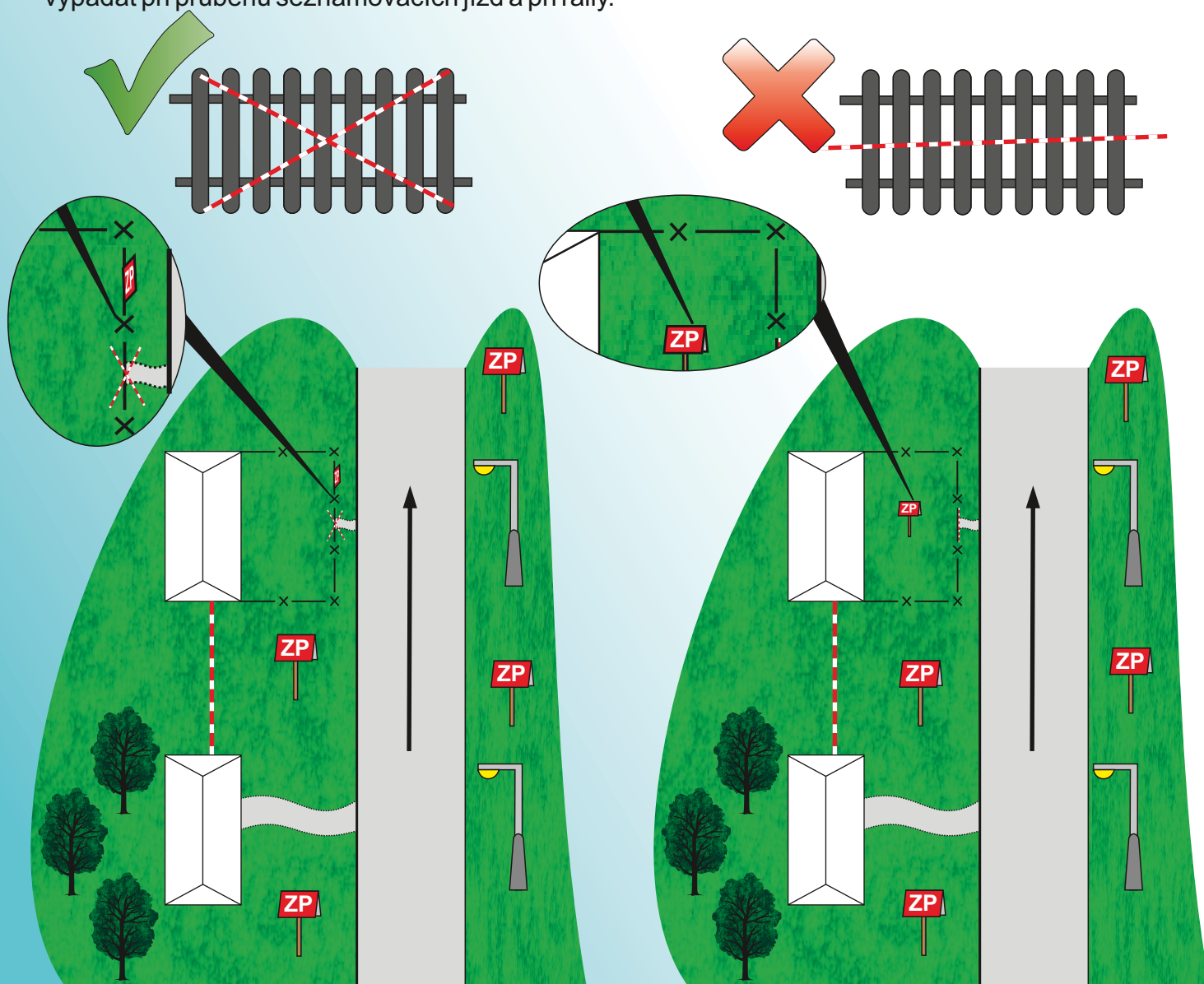


# Zabezpečení obcí

- Pásku natahovat standardním způsobem jen tam, kde je to bezpečné.
  - Přihlízející musejí stát mezi domy a v dostatečné vzdálenosti. V žádném případě ne v prostorách nebo v místech, která jsou vyhodnocena jako potenciálně nebezpečná i přesto, že se jedná o soukromé pozemky (zahrádky, dvorky, vchody, vjezdy), neboť se za nimi většinou nachází pevná překážka (dům). Z takových míst v případě potřeby není kam uniknout.
  - Používat dodatkovou ceduli do obcí a obydlených míst na ploty nebo nejlépe umístit samotnou ceduli přímo doprostřed zahrady.
  - Branky a vchody jen přepáskovat a to ve tvaru X. POZOR! Nepáskovat celý plot - mohlo by to být pochopeno, že je místo vyhrazeno pro diváky!!!
  - výjezdy ze soukromých pozemků doplnit cedulí zákaz vjezdu.
- V žádném případě NIKDY netáhnout pásku podél trati ve vesnici v dobré víře zabezpečit průjezdy. Pásku dát jen tam, kde lidé stát mohou, kromě toho jen přepáskovat branky X.

V dostatečném předstihu před rally poskytneme občanům více informací (letáky) do domácností, obecní úřady, školy, autobusy, vývěsky a pod.

Vyvinout maximální úsilí při projednávání organizace závodu a v dotčených, osídlených oblastech RZ osobně upozornit na možná rizika. Přesně místním popsat, jak bude daná situace vypadat při průběhu seznamovacích jízd a při rally.





# Zabezpečení obcí

Je vhodné doplnit kříž z pásky na branách a vratech ještě dodatkovou tabulkou ZP pro obce.



Se všemi majiteli budov a pozemků je nutno před rally projednat a vysvětlit nebezpečí spojené se sledováním rally.



Jsou-li brány nebo vrata čelně proti přijíždějícím vozidlům, je vhodné se s majiteli pozemků domluvit na jejich otevření, z důvodu eliminace rizika poškození.





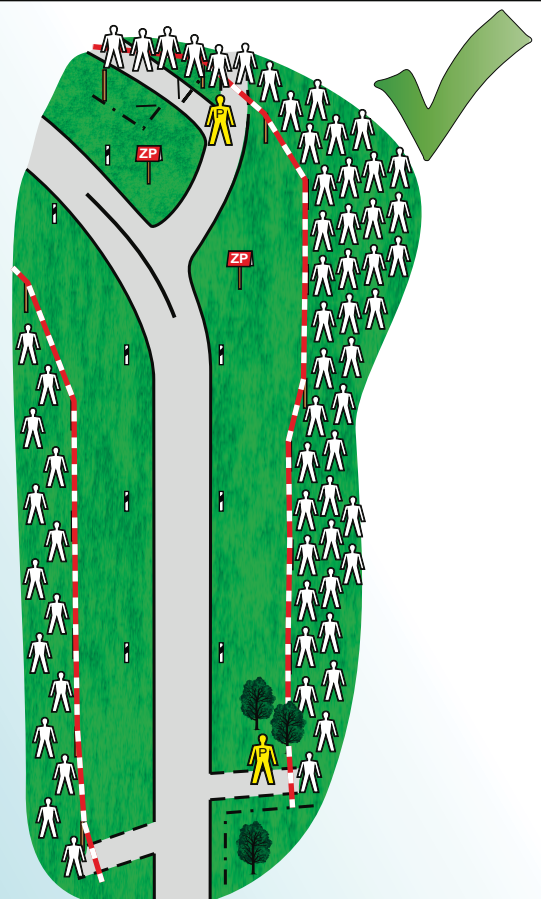
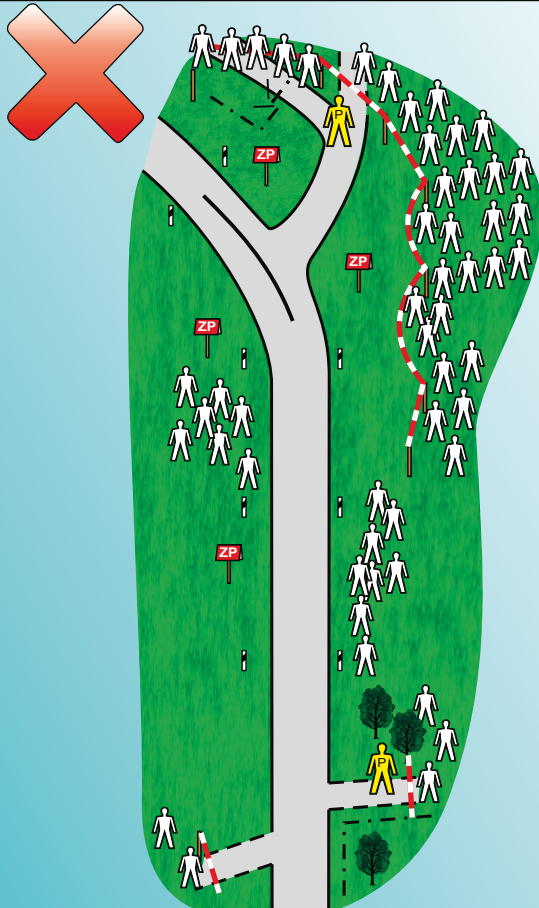
# Divácká místa

Každý pořadatel rally by měl na každé rychlostní zkoušce zřídit alespoň jedno divácké místo podle následujících parametrů:

- příjezd a parkování pro diváky
- prostor s dostatečnou kapacitou pro bezpečné umístění diváků. Pokud dané místo nesplňuje výše uvedené parametry, nesmí se uvádět v programu rally jako oficiální divácké místo. Počet diváků se tím zreguluje.

Bezpečnostní opatření v diváckém místě musí odpovídat OPŘ RZ a musí splňovat následující:

- Páskování v diváckém místě dostatečně dlouhé a bezpečně zakončené.
- Zajistit bezpečný příchod a odchod diváků (je-li to nutné, zřídit organizovaný přechod přes RZ dle standardních parametrů).
- Dostatečné množství pořadatelů a jeden (nejzkušenější) vedoucí diváckého místa.
- Označení informační bezpečnostní tabulí na příchodu k diváckému místu.
- Zajištění spojení s dispečinkem rally a VRZ.
- V případě umístění evakuační nebo objízdné trasy v blízkosti diváckého místa je nutné zajistit průjezdnost této komunikace (organizace parkování diváků).





# Divácká místa

Mnoho zúčastněných na rally vyhledává právě tato doporučená divácká místa. Proto je výběr těchto míst pro rally klíčový. Vyberte jen místa s dostatečnou kapacitou pro diváky. Místa s malou kapacitou ani nenabízejte.

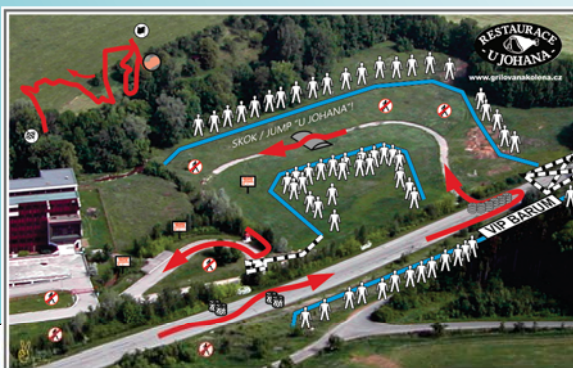
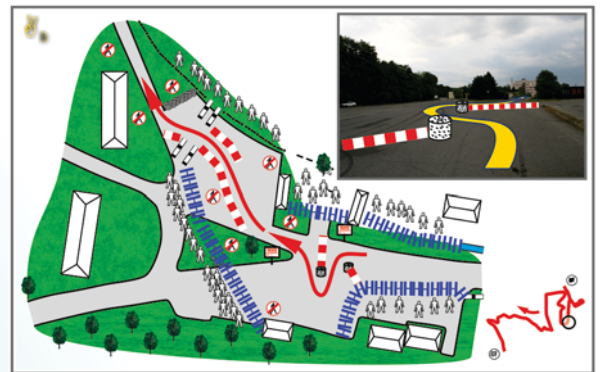
## VÍTEJTE V DIVÁCKÉM MÍSTĚ

Děkujeme, že jste zvolili pro sledování rally právě toto pro vás připravené divácké místo.

- Při parkování myslte na průjezdnost komunikace pro záchranné složky !
- Dodržujte pokyny pořadatelů !
- Stůjte vždy ve vyznačených prostorech !
- Trať přecházejte pouze v místech tomu určených !
- Věnujte pozornost průběhu rally - neotáčejte se k projíždějícím vozům zády !

**V případě mimořádné události:**  
**+420 777 505 402**

před tiskem vložit či následně vlepít nářekes DM





# Přechody

Ve velkých diváckých místech je potřeba pro diváky vytvořit přechody. Diváci mají tendenci neustále měnit své pozice a aby nepobíhali po RZ, je nutné jim zajistit organizovaný divácký přechod, který je regulován pořadatelem (nejlépe na každé straně jeden). Divácké přechody musí být na přehledném místě a pořadatel musí zajistit, aby se divák na přechodu vyskytoval co nejkratší dobu. Přechody maximálně 1 metr široké, aby se v nich diváci nezdržovali.

Důležité je, aby poslední část páskování směrem k RZ byla maximálně do výše kolen a bylo všem jasné, že nejde o diváckou pásku za kterou se smí stát.



Je také možné vstup do přechodu zahradit páskou „na smyčku“, kterou pořadatel sundá pouze v případě, když má v úmyslu umožnit divákům přecházet trať RZ. Uvedené přehrazení je vhodné také v případě, že pořadatel potřebuje řešit jiný problém.



I na speciálních diváckých RZ, kdy nelze zajistit pohyb lidí pomocí nadchodů, podchodů apod., musí být umožněno bezpečné přecházení přes trať. Podle jejich předpokládaného množství pak musí být realizováno pořadatelské zabezpečení. Takový přechod tedy může být i širší.



## Vozidla na trati a v blízkosti RZ

Je potřeba zajistit, aby na trati a v blízkosti RZ nebyla zaparkovaná žádná civilní vozidla. Závodní jezdec takovou překážku v rozpisu nemá značenou a mohlo by dojít k nehodě. Kvůli špatně zaparkovanému vozu může být RZ i zrušena. V případě výskytu zaparkovaného vozu blízko RZ, které nebrání průjezdu, je nutné označit tento vůz páskou a na viditelné místo umístit upozornění pro majitele, že s vozem nemůže odjet. Takový vůz by měl být pod dohledem pořadatele.



## Dodatkové zákazové cedule

Každý pořadatel může označit vytvořením vlastní cedule místa nebezpečná, zakázaná či soukromé pozemky s upřesněním konkrétního zákazu, nebo popisem konkrétních skupin na které se zákaz vztahuje - např. akreditovaní pracovníci TV/FOTO.





## Všeobecné povinnosti pořadatelů

Proškolte pořadatele, tak aby i oni dbali vlastní bezpečnosti. Pořadatelé sice mohou stát před páskou a přihlížející diváky, ale nemohou stát v nebezpečných místech. Jejich post musí být bezpečný a dobře postavený tak, aby pořadatel měl dostatečný přehled o trati a divácích. Pořadatel nikdy nesmí stát pod úrovní trati RZ, před pevnou překážkou jako jsou stromy, sloupy, zdi, ploty apod., stejně jako v únikových zónách a v těsné blízkosti trati. Pořadatelé během výkonu práce nenatáčejí a nefotí - jsou to pořadatelé a ne fotografové.

